



إدارة منطقة القصيم

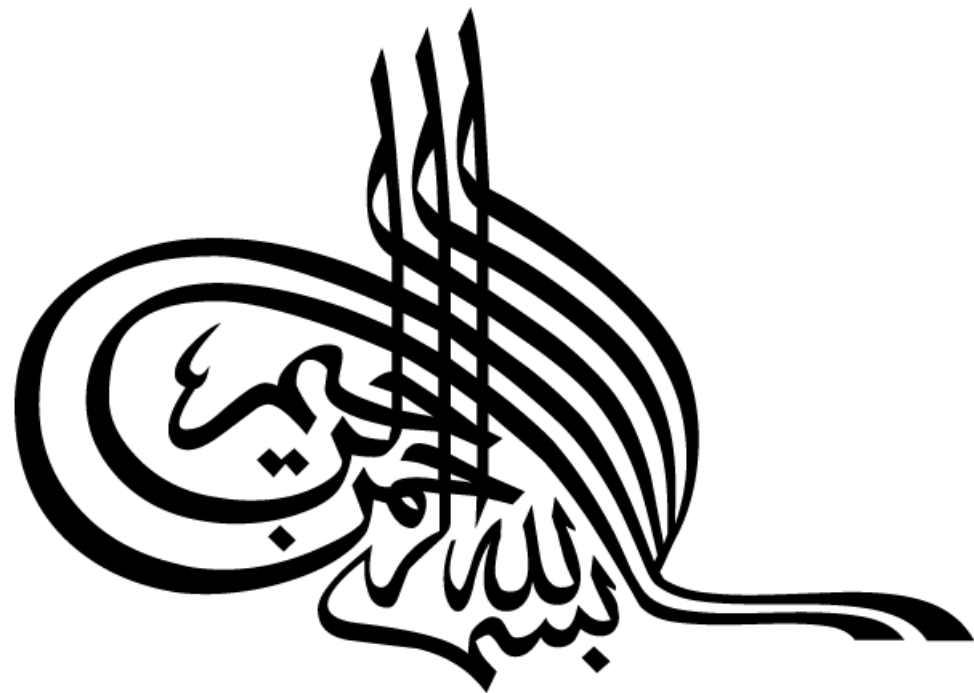
دراسة المرصد الحضري لمحافظة منطقة القصيم (الرس - المذنب - البكيرية - البدائع - رياض الخبراء)

نتائج مؤتمرات المرصد الحضري لحاضرة البكيرية
الدورة الاولى (١٤٣٧هـ - ٢٠١٦م)

www.marsad-buridah.com



يمكنكم متابعة المرصد من خلال رمز الوصول السريع QR.Code



شكر وتقدير

خالص الشكر والتقدير

لصاحب السمو الملكي الأمير الدكتور/ فيصل بن مشعل بن سعود بن عبد العزيز

أمير منطقة القصيم - رئيس مجلس المرصد الحضري

على دعمه وتوجيهات سموه السديدة ومتابعته المستمرة التي كانت لها أبلغ الأثر في إنجاز مشروع المرصد الحضري لمحافظة منطقة القصيم

(الرس - المذب - البكيرية - البدائع - رياض الخبراء) والنتائج التي توصل إليها

وتتقدم أمانة منطقة القصيم ممثلة في سعادة المهندس/محمد بن مبارك المجلي

أمير منطقة القصيم - أمير مجلس المرصد الحضري

بجزيل الشكر والتقدير والامتنان لأصحاب السعادة المحافظين ورؤساء البلديات وأعضاء اللجان التنفيذية للمرصد الحضري بمحافظة الرصد

ومؤسسات المجتمع المدني الذين ساهموا بمجهوداتهم في خروج المؤشرات بتلك الصورة التي تعكس مدى اهتمامهم وجهودهم لإنجاح هذا

المشروع وخروجه بهذه الصورة المشرفة.

سائليه المولى عز وجل أن يتقبل منا جميعاً صالح الأعمال



سوف يعطي مرصد المحافظات مؤشراً لكيفية سير خطط

النمية والإحصائيات الدقيقة لتلك المحافظات.....

وارجو من الله سبحانه وتعالى أن يكون سبيل خير

لثلية خدمات تلك المحافظات وأن يكون إن شاء الله

مفيداً ونافعاً لما ينفع هذا الوطن.....

صاحب السمو الملكي

أمير منطقة القصيم

د/ فيصل بن مشعل بن سعود بن عبدالعزيز



صاحب السمو الملكي نائب امير منطقة القصيم
الأمير / فهد بن تركي بن فيصل بن تركي بن عبد العزيز



سعادة امين منطقة القصيم
امين مجلس المرصد الحضري لمنطقة القصيم
المهندس / محمد بن مبارك المجلي



سعادة محافظ البكيرية - المهندس/ صالح بن عبدالعزيز الخليفة
رئيس اللجنة التنفيذية للمركز الحضري لحاضرة البكيرية



سعادة رئيس بلدية محافظة البكيرية - الاستاذ/يوسف بن عبدالله الخليفة
نائب رئيس اللجنة التنفيذية للمرصد الحضري لحاضرة البكيرية

تعريف المرصد الحضري :

المرصد الحضري مركز متخصص يعمل على جمع وتحليل واستخدام المؤشرات الحضرية في إعداد سياسات التنمية الحضرية على جميع المستويات ومتابعتها وتقييمها، كما أنه يرصد الأوضاع والأشكال الحضرية ويغذي عملية صناعة القرار بالمعلومات في كافة تتشون التنمية الحضرية.

تدنتين المرصد الحضري للمحافظات :

قام صاحب السمو الملكي أمير منطقة القصيم بتدنتين المرصد الحضري لمحافظات منطقة القصيم " الرس - المذنب - البكيرية - البدائع - رياض الخبراء " تحت رعاية سموة الكريم ، والتي عقدت بمركز الملك خالد الحضاري بمدينة بريدة يوم الاثنين ٣/٣/١٤٣٧هـ الموافق ١٤/١٢/٢٠١٥م بحضور كلاً من أصحاب السعادة المحافظين ورؤساء البلديات و مدراء الادارات الحكومية المعنيين و ممثلي المجتمع المدني.



مؤشرات الرصد الحضري :

تم الاعتماد في إنتاج مؤشرات الرصد الحضري لمحافظة الرصد الحضري علي ثلاثة انواع رئيسية من المؤشرات هي :

- المؤشرات المباشرة
- المؤشرات التنسيقية
- المؤشرات الميدانية

مؤشرات الرصد الحضري في دورتها الاولى

تم تحديد المؤشرات الخاصة بدراسة القطاعات الحضرية المختلفة من خلال الاعتماد علي مجموعة من مصادر المؤشرات سواء كانت (عالمية او محلية) و هي :

المؤشرات المعتمدة والمنشورة من قبل (الموئل) منظمة الأمم المتحدة للمستوطنات البشرية والتي تم انتاجها في المرصد الحضري لحاضرة بريدة وكذلك علي مؤشرات الإزدهار الحضري المنشورة من الموئل عام ٢٠١٢م مع إضافة مجموعة من المؤشرات المحلية الخاصة بكل حاضرة والتي نتجت من خلال ورتن العمل المحلية في بداية المشروع .

مؤشرات ميدانية

وهي تلك المؤشرات التي لا تتوافر بياناتها فيتم الحصول عليها من خلال المسوح الميدانية

مؤشرات تنسيقية

وهي تلك المؤشرات التي يمكن الحصول علي بياناتها من خلال الأدارات الحكومية عبر مخاطباتها .

مؤشرات متاحة

وهي تلك المؤشرات التي يمكن الحصول علي بياناتها الخام من خلال التقارير والمنتجـورات الرسمية.

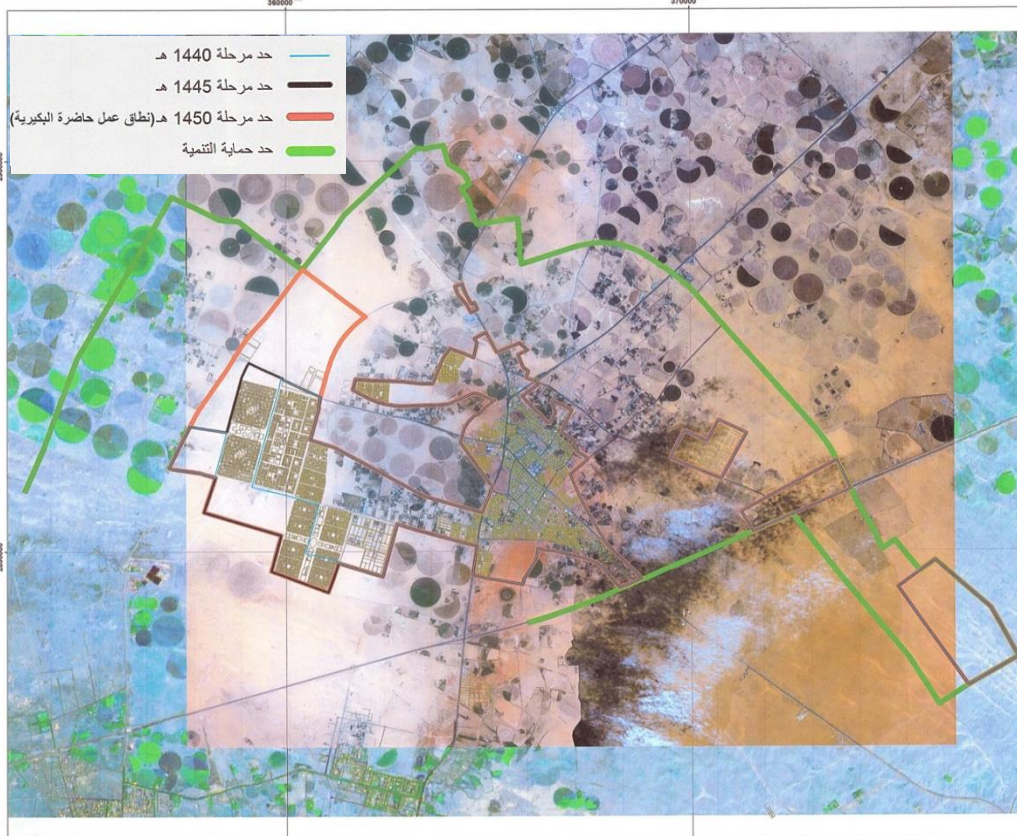
المؤشرات العالمية وتتبعها
مؤشرات الإزدهار الحضري

مؤشرات مرصد حاضرة بريدة

مؤشرات محلية خاصة بكل
حاضرة

النطاق الجغرافي لحاضرة البكيرية

يتمثل النطاق العمراني للمرصد الحضري لحاضرة البكيرية في حدود نطاق التنمية العمرانية للمدينة لعام ١٤٥٠هـ والمعتمدة بالقرار الوزاري رقم (١٥٧) لسنة ١٤٢٨هـ ضمن النطاقات العمرانية للمدن .
ويضم النطاق العمراني الكتلة العمرانية الرئيسية للمدينة بدون المراكز القري والمتنثرات التابعة.



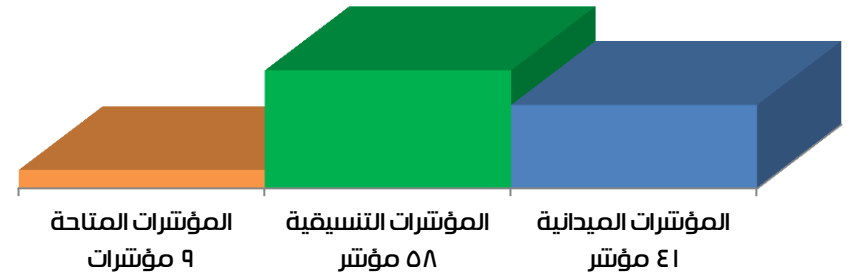
خريطة النطاق العمراني لحاضرة البكيرية ١٤٥٠هـ

إنطلاق المرصد الحضري لحاضرة البكيرية:

تم إنطلاق أعمال المرصد الحضري لحاضرة البكيرية من خلال ورشة العمل المحلية الأولى التي عقدت تحت رعاية سعادة محافظ البكيرية (رئيس اللجنة التنفيذية للمرصد الحضري) وسعادة رئيس البلدية (نائب رئيس اللجنة التنفيذية للمرصد الحضري) وذلك بمقر المحافظة بتاريخ ١٧/٤/١٤٣٧هـ، حيث تم خلالها إستطلاع رأي ومناقشة ممثلي الإدارات الحكومية والمجتمع المدني والمعنيين بتتأون التنمية بالمحافظة في أهم القضايا التنموية والحضرية بحاضرة البكيرية بهدف دراستها وتحليلها لنصل إلي أهم نقاط القوة والضعف بالقطاعات الحضرية المختلفة بمدينة البكيرية وذلك من خلال إنتاج مجموعة المؤتمرات العالمية والمحلية الخاصة بالمدينة والتي تهدف إلى تحقيق الاستدامة الحضرية والتنمية الشاملة بمدينة البكيرية.

المؤتمرات التي تم إنتاجها :

تم إنتاج «٨٠١» مؤتمراً حضرياً بالدورة الأولى للمرصد الحضري لحاضرة البكيرية لعام ١٤٣٧هـ - ٢٠١٦م



الحزم التحليلية للمؤتمرات التي تم إنتاجها بالدورة الأولى (١٤٣٦ هـ - ٢٠١٦ م)

١	حزمة مؤتمرات السكان وعملية التحضر
٢	حزمة مؤتمرات الملامح الاقتصادية وفرص الاستثمار المتاحة
٣	حزمة مؤتمرات الأرض والأوضاع العمرانية
٤	حزمة مؤتمرات مستوى التنمية البترية (التعليم والصحة)
٥	حزمة مؤتمرات قطاع الإسكان وظروف المأوى
٦	حزمة مؤتمرات البنية التحتية كركيزة للتنمية الحضرية
٧	حزمة مؤتمرات حالة النقل الحضري والمواصلات
٨	حزمة مؤتمرات إدارة البيئة الحضرية
٩	حزمة مؤتمرات المحليات والأطر المؤسسية
١٠	حزمة مؤتمرات التنمية السياحية



حزمة مؤشرات السكان وعملية التحضر

1

تحليل المؤشرات

S

نقاط القوة

١ ارتفاع نسبة الشباب في سن العمل من (١٥-٦٠) حيث تمثل الفئة حوالي ٦٥,٨٤% من عدد السكان.

٢ انخفاض معدلات العنوسة في الفئة اكبر من ٢٥ سنه للسعوديات حيث وصلت الى ٢,٧% من اجمالي الاناث.

٣ انخفاض الكثافات السكانية بالكتلة العمرانية للمدينة حيث وصلت الى ١٩٥٥ انسمه/كم.٢.

W

نقاط الضعف

١ ارتفاع معدلات نمو السكان غير السعوديين حيث وصل الى ٥.٨% مقارنة بالمعدلات والمعايير المقترحة بخطة التنمية التاسعة ١.٩%.

٢ ارتفاع معدلات الطلاق حيث وصلت في ١٤٣٦هـ الى ٣١.٣ حالة طلاق لكل ١٠٠ حالة زواج.

٣ انخفاض الكثافة داخل النطاق العمراني والتي بلغت ٧١٨ نسمة /كم.٢.

م	المؤشرات	١٤٣٣هـ	١٤٣٤هـ	١٤٣٥هـ	١٤٣٦هـ	المعدل المعياري	وحدة القياس	
حزمة مؤشرات السكان وعملية التحضر								
١	حجم السكان	سعودي	٣١٥١٩	٣٢٥٦٧	٣٣٦٥٨	٣٤٧٩٧	—	نسمة
		غير سعودي	٧٠,٣	٦٩,٦	٦٨,٨	٦٨,٠	—	%
	السكان حسب الجنسية	ذكور	٥٧,٢١	٥٧,٣٩	٥٧,٥٨	٥٧,٧٧	٢٦,٦	خطة التنمية التاسعة
		إناث	٤٢,٧٩	٤٢,٦	٤٢,٤٢	٤٢,٢٣	—	%
	السكان حسب النوع	أقل من ٥	—	—	—	١٠,٣٥	—	%
		من ٥-١٤	—	—	—	١٩,٠٧	—	%
		من ١٥-٣٤	—	—	—	٣٥	—	%
		من ٣٥-٥٩	—	—	—	٣٠,٨٤	—	%
		٦٠ فأكثر	—	—	—	٤,٧٤	—	%
	السكان حسب العمر	كثافة السكان بالنطاق العمراني	٦٥٠	٦٧٢	٦٩٤	٧١٨	—	نسمة/كم.٢
كثافة السكان بالكتلة العمرانية		١٩٨٥	١٩٩١	١٩٨٢	١٩٥٥	١٥٠٠٠	ازدهار مدن	
٢	متوسط حجم الأسرة المعيشية الإجمالي	٦,٠	٦,٠	٦,٠	٦,٠	—	فرد/ أسرة	
٣	معدل النمو السكاني	سعودي	—	—	—	٢,٢	—	%
		غير سعودي	—	—	—	٥,٨	١,٩	خطة التنمية التاسعة
٤	معدل التكوين الأسري	٦,١٢	١,٢٦	٣,٥٧	٧,٤٧	—	%	
٥	الأسر التي تعيلها امرأة	—	—	—	٠,٤	—	%	
٦	معدل العنوسة (للسعوديات فقط)	٢٥ سنة فأكثر	—	—	—	٢,٧	—	%
		٣٠ سنة فأكثر	—	—	—	٠,٣	—	%
٧	معدل الطلاق	٢٠,٦	٦٨,٢	٤٠,٣٠	٣١,٣	—	حالة/ ١٠٠ حالة زواج	
٨	العمر عند الزواج الأول	ذكور	—	—	—	٢٧,٢	—	عام
		إناث	—	—	—	٢١,٩	—	عام
٩	معدل وفيات الأطفال	أقل من سنة	٢,٣	٥,٤	٣,٤	-	١٢	خطة التنمية التاسعة
		دون الخامسة	٣,٠	٨,٩	٤,٢	-	١٥	خطة التنمية التاسعة
١٠	معدل المواليد الخام	٤٢,١	٣٤,٤	٣٥,١	٣٣,٧	—	مولود/ ١٠٠٠ نسمة	
١١	نسبة المؤسسات الإجتماعية المعنية بالنساء	٠,٠	٠,٠	٠,٠	٠,٠	—	%	
١٢	معدل الجريمة	—	٩٦٤,٢	١٠٤٥,٨	١٠٩٤,٩	—	جريمة/ نسمة	
١٣	جرائم الأحداث	—	١,٤	١,٤	١	—	%	
١٤	عدد الحواسيب الشخصية لكل ١٠٠٠ شخص	—	—	—	٢٥٦	—	حاسيب/ ١٠٠٠ شخص	
١٥	مستخدمي شبكة المعلومات "الانترنت"	—	—	—	٥٨,٩	—	%	



حزمة مؤشرات الملامح الإقتصادية وفرص الإستثمار المتاحة 2

م	المؤشرات	١٤٣٣هـ	١٤٣٤هـ	١٤٣٥هـ	١٤٣٦هـ	المعدل المعياري	وحدة القياس
حزمه مؤشرات الملامح الاقتصادية وفرص الاستثمار المتاحة							
١	متوسط دخل الأسرة	سعودي إجمالي	—	—	—	٩٣٩٢	ريال
٢	توزيع الدخل للأسر	أقل ٢٠%	—	—	—	٩٣٧٦	ريال
		٢٠-٤٠%	—	—	—	٥١٨٤,٠	%
		٤٠-٦٠%	—	—	—	٦٩٣٠,٠	%
		٦٠-٨٠%	—	—	—	٨٥٣٠,٠	%
		أعلى ٢٠%	—	—	—	١٠٧٥٥,٠	%
٣	نسبة العاملين	داخل المدينة	—	—	—	٩٤,٩	%
		خارج المدينة	—	—	—	٥,١	%
٤	متوسط زمن رحلة العمل اليومي	خارج المدينة	—	—	—	٢٢,٥	دقيقة
		داخل المدينة	—	—	—	٧	دقيقة
٥	إجمالي عائد مبيعات التمور	المتوسط العام	—	—	—	٧	مليون ريال
٦	نصيب الفرد من عائد مبيعات التمور	—	—	—	—	٧٠,٧	ريال/نسمة
٧	نسبة الأسر تحت حد الكفاية أقل من ٧٠٠٠ ريال (سعوديين)	—	—	—	—	١٠٥٣,٠	%
٨	نسبة الأسر المستمولة بالضمان الاجتماعي (سعوديين)	—	—	—	—	٢٦,٤	%
٩	نسبة الأسر الفقيرة	—	—	—	—	٠,٩	%
١٠	معدل البطالة للسعوديين	ذكور	—	—	—	١١,٠	%
		إناث	—	—	—	٤١	%
١١	معدل البطالة للحاصلين علي تعليم جامعي	ذكور	—	—	—	٣,٤	%
		إناث	—	—	—	١٤,٧	%
١٢	نسبة طلبة الكليات العملية لإجمالي الطلبة الجامعيين	ذكور	—	—	—	١٠٠	%
		إناث	—	—	—	٣١,٣	%
١٣	عدد الطلاب مقابل أعضاء هيئة التدريس	—	—	—	—	١٧,٠	طالب/عضو هيئة تدريس
١٤	العاملون بالحكومة الي القطاع الخاص	نسبة العاملون بالقطاع الحكومي	—	—	—	٧٥,٢	%
		نسبة العاملون بالقطاع الخاص	—	—	—	٢٤,٨	%
١٥	نسبة العاملين بأقسام النشاط الاقتصادي	إداري / حكومي	—	—	—	٧٨,٩	%
		خدمات	—	—	—	٥,١	%
		تجاري	—	—	—	١٤,٧	%
		صناعي	—	—	—	٠,٨	%
		نقل ومواصلات	—	—	—	٠,٦	%
		تشييد وبناء	—	—	—	٠,٠	%
		زراعي / رعي / تعدين	—	—	—	٠,٠	%
١٦	موظفي الإدارة الحكومية لكل ١٠٠٠ نسمة	—	—	—	—	٤٥,١	موظف/١٠٠٠ نسمة
١٧	نسبة العاملين من السكان في سن العمل والإنتاج	—	—	—	—	٣٣,٥	%
١٨	الأطفال الأحداث واليا فعيين	الأطفال الأحداث من (٠-١٣ سنة)	—	—	—	٢٧,٣	%
		الأطفال الأحداث من (٤-٨ سنة)	—	—	—	٨,٩	%
١٩	معدل الاعالة الفعلي	—	—	—	—	٣,٧٨	%
٢٠	المكتبات العامة	—	—	—	—	٢,٨٧	مكتبة/١٠٠٠٠ نسمة

تحليل المؤشرات

نقاط القوة

S

١ ارتفاع متوسط دخل الاسر السعوديين حيث يصل الي ٩٣٩٢ ريال / اسرة سنه ١٤٣٦هـ .

٢ ارتفاع نسبة العاملين داخل المدينة حيث وصلت الي ٩٤,٩ % من العاملين بالمدينة.

٣ انخفاض نسبة البطالة بين الحاصلين علي مؤهل جامعي بين الذكور حيث بلغت ٣,٤ %.

نقاط الضعف

W

١ ارتفاع نسبة الأسر تحت حد الكفاية أقل من ٧٠٠٠ ريال من السعوديين حيث وصل إلي ٢٦,٤ % من الأسر بالمدينة.

٢ انخفاض نسبة العاملين من السكان في سن العمل والإنتاج حيث بلغت ٣٣,٥ %.

٣ ارتفاع نسبة البطالة بين الحاصلين علي مؤهل جامعي بين الإناث حيث بلغت ١٤,٧ %.



حزمة مؤشرات الأرض والأوضاع العمرانية

3

تحليل المؤشرات

S

نقاط القوة

١ ارتفاع نسبة الأراضي البيضاء بالمدينة حيث تمثل حوالي ٣٤,٧% من مساحة النطاق العمراني ١٤٥٠هـ.

٢ ارتفاع نسبة الطرق والفراغات بالمدينة حيث تمثل حوالي ٢٢,٦% من مساحة النطاق العمراني ١٤٥٠هـ.

W

نقاط الضعف

١ انخفاض نسبة الأنشطة الاقتصادية بالمدينة خاصة نسبة الإستعمال التجاري والتي بلغت ٠,٩% في عام ١٤٣٦هـ.

٢ انخفاض ملحوظ في نسبة الأنشطة السياحية بالمدينة حيث بلغت ٠,٠٢% من مساحة النطاق العمراني ١٤٥٠هـ.

م	المؤشرات	١٤٣٣هـ	١٤٣٤هـ	١٤٣٥هـ	١٤٣٦هـ	المعدل المعياري	وحدة القياس
حزمه مؤشرات الأرض والأوضاع العمرانية							
١	كثافة السكان	داخل النطاق العمراني ١٤٥٠هـ	٦٥٠	٦٧٢	٦٩٤	٧١٨	نسمة/كم ^٢
		داخل الكتلة العمرانية	١٩٨٥	١٩٩١	١٩٨٢	١٩٥٥	١٥٠٠٠ ازدهار مدين
٢	استعمالات الأراضي	سكني وسكني مختلط	—	—	—	٥,٦	%
		تجاري	—	—	—	٠,٩	
		الخدمات والمرافق العامة	—	—	—	٢,٣	
		صناعي وحرفي	—	—	—	٠,٤	
		حدائق ومنتزهات	—	—	—	١,٨	
		أراضي زراعية	—	—	—	٤,٨	
		مقابر	—	—	—	٠,٢	
		سياحي	—	—	—	٠,٠٢	
		أراضي سبخات	—	—	—	٠,٠	
		أراضي فضاء مخططة	—	—	—	٢٦,٧	
أراضي فضاء بيضاء	—	—	—	٣٤,٧			
طرق وفراغات	—	—	—	٢٢,٦			



حزمة مؤشرات مستوى التنمية البشرية الصحة والتعليم

4

م	المؤشرات	١٤٣٣هـ	١٤٣٤هـ	١٤٣٥هـ	١٤٣٦هـ	المعدل المعياري	وحدة القياس	
حزمه مؤشرات مستوى التنمية البشرية الصحة والتعليم								
١	معدل وفيات الأمهات	٠,٠	٠,٠	٠,٠	٠,٠	١٣	معدل وفيات الأمهات	
٢	أسرة المستشفيات	٤٢,٨٣	٤١,٤٥	٤٠,١١	٣٨,٨	٣٥	معدل وفيات الأمهات	
٣	الأطباء لكل ١٠٠٠ نسمة	٢,٨٩	٣,٠٤	٢,٧	٢,٥٣	٢	معدل وفيات الأمهات	
٤	الأطفال المحصنين ضد الأوبئة	—	٩١,٣	٩٧,٤	٩٦,٢	٩٧	معدل وفيات الأمهات	
٥	المستشفيات المخصصة للأطفال	٣٣,٣	٣٣,٣	٣٣,٣	٣٣,٣	—	معدل وفيات الأمهات	
٦	الولادات تحت إشراف كادر مؤهل	—	١٠٠,٠	١٠٠,٠	١٠٠,٠	٩٨	معدل وفيات الأمهات	
٧	معدل وفيات الأطفال	٢,٣	٥,٤	٣,٤	—	١٢	معدل وفيات الأمهات	
	أقل من سنة	٣,٠	٨,٩	٤,٢	—	١٥	معدل وفيات الأمهات	
٨	معدل المواليد الخام	٤٢,١	٣٤,٤	٣٥,١	٣٣,٧	—	معدل وفيات الأمهات	
٩	نسبة المواليد الأحيا من الأطفال	—	٩٩,٦	٩٨,٦	٩٨,٨	—	معدل وفيات الأمهات	
١٠	العمر المتوقع عند الميلاد	ذكور	٧٢,٥	٧٢,٨	٧٢,٨	٧٢,٨	—	معدل وفيات الأمهات
		إناث	٧٤,٧	٧٥,٢	٧٥,٢	٧٥,٢	—	معدل وفيات الأمهات
		إجمالي	٧٣,٦	٧٣,٨	٧٣,٨	٧٣,٨	٨٠	معدل وفيات الأمهات
١١	معدل الخصوبة العامة	١٧٩,٧	١٤٧,٤	١٥١,٠	١٤٥,٤	—	معدل وفيات الأمهات	
١٢	الوزن المنخفض عند الولادة	٥٥,٧	٦٥,١	٥٥,٨	٤٣,٦	٥	معدل وفيات الأمهات	
١٣	معدل الأمية للكبار (١٥ سنة فأكثر)	ذكور	—	—	—	٠,٨	معدل وفيات الأمهات	
		إناث	—	—	—	٠,٤	معدل وفيات الأمهات	
		الإجمالي	—	—	—	٠,٦	معدل وفيات الأمهات	
١٤	معدل الإلمام بالقراءة والكتابة (١٥-٢٤ سنة)	—	—	—	٩٩,٨	—	معدل وفيات الأمهات	
١٥	المدراس التي تستوفي الشروط الرسمية	مرحلة الابتدائي	—	١٠٠	١٠٠	١٠٠	—	معدل وفيات الأمهات
		مرحلة المتوسط	—	١٠٠	١٠٠	١٠٠	—	معدل وفيات الأمهات
		مرحلة الثانوي	—	١٠٠	١٠٠	١٠٠	—	معدل وفيات الأمهات
١٦	نسبة المدارس المستأجرة	مرحلة الابتدائي	—	٢٦,٢	١٩	١٧,١	—	معدل وفيات الأمهات
		مرحلة المتوسط	—	٢١,٧	١٣	٨,٧	—	معدل وفيات الأمهات
		مرحلة الثانوي	—	٢٦,٣	١٥,٨	١٠,٥	—	معدل وفيات الأمهات
١٧	عدد الطلاب بالفصل (كثافة الفصل)	مرحلة الابتدائي	—	٢٠,١	١٩,٥	٢٠,٧	٣٠-٢٠	معدل وفيات الأمهات
		مرحلة المتوسط	—	٢٥,٤	٢٥,٣	٢٥,٩	٢٠-٣٠	معدل وفيات الأمهات
		مرحلة الثانوي	—	٢٨,١	٢٨,٣	٢٦,٧	٢٠-٣٠	معدل وفيات الأمهات
١٨	عدد الطلاب مقابل المعلم	مرحلة الابتدائي	—	٧,٧	٧,٩	٨,٣	—	معدل وفيات الأمهات
		مرحلة المتوسط	—	٨,٣	٨,١	٨,٤	—	معدل وفيات الأمهات
		مرحلة الثانوي	—	٨,٨	٨,٦	٨,٧	—	معدل وفيات الأمهات
١٩	المرحلة الابتدائية	سيارة علي الأقدام	—	—	—	٠	معدل وفيات الأمهات	
		حافلة مدرسية	—	—	—	٤٠,٤	معدل وفيات الأمهات	
		سيارة خاصة	—	—	—	٥٩,٦	معدل وفيات الأمهات	
١٩	المرحلة المتوسطة	أخرى	—	—	—	٠	معدل وفيات الأمهات	
		سيارة علي الأقدام	—	—	—	١,٢	معدل وفيات الأمهات	
		حافلة مدرسية	—	—	—	٣٦,١	معدل وفيات الأمهات	
١٩	المرحلة الثانوية	سيارة علي الأقدام	—	—	—	٠,٩	معدل وفيات الأمهات	
		حافلة مدرسية	—	—	—	٣٨,٧	معدل وفيات الأمهات	
		سيارة خاصة	—	—	—	٥٩,٤	معدل وفيات الأمهات	
٢٠	نسبة الفيد بالتعليم العالي	أخرى	—	—	—	٠,٩	معدل وفيات الأمهات	
		ذكور	—	—	—	٦٣,٧	معدل وفيات الأمهات	
		إناث	—	—	—	٣٠,٧	معدل وفيات الأمهات	

تحليل المؤشرات

نقاط القوة

١ ارتفاع معدل الأطباء لكل ١٠٠٠ نسمة بالمدينة حيث بلغت في عام ١٤٣٦هـ ٢,٥٣ طبيب / ١٠٠٠ نسمة والمعدلات التخطيطية المطلوبة ٢ طبيب / ١٠٠٠ نسمة.

٢ ارتفاع نسبة الأطفال المحصنين ضد الأوبئة ٩٦,٢% من المواليد والذي اقترب من المعدلات والمعيار المقترحة لخطة التنمية التاسعة ٩٧%.

٣ ارتفاع نسبة المدارس المستوفية للشروط الرسمية ١٠٠% من إجمالي المدارس.

٤ ارتفاع معدل أسرة المستشفيات حيث بلغت ٣٥ سرير / ١٠٠٠٠ نسمة مقارنة بالمعدلات والمعيار المقترحة في خطة التنمية التاسعة ٣٥ سرير / ١٠٠٠٠ نسمة.

نقاط الضعف

١ انخفاض نسبة تسجيل الإناث في التعليم العالي حيث بلغت ٣٠,٧%.

٢ انخفاض نسبة الأطفال المحصنين ضد الأوبئة حيث بلغت ٩٦,٢% مقارنة بالمعدلات والمعيار المقترحة في خطة التنمية التاسعة ٩٧%.



حزمة مؤشرات قطاع الإسكان وظروف المأوي

5

تحليل المؤشرات

S

نقاط القوة

ارتفاع معدل انتاج المنازل بالمدينة حيث بلغ ٤١,٨ وحدة سكنية/١٠٠٠ نسمة مقارنة بمدينة بريدة والتي بلغت حوالي ١٥,٥ وحدة سكنية/١٠٠٠ نسمة.

ارتفاع نسبة حيازة المسكن ملك حيث بلغ ٦٣,٩% مقارنة برؤية المملكة ٢٠٣٠ حيث مستهدف بأن تكون ٥٢%.

W

نقاط الضعف

ارتفاع نسبة المباني المستأجرة بالمدينة والتي وصلت الى ٣٦,١% من جملة المباني بالمدينة تأمين إمتلاك المواطنين للمنزل.

انخفاض نصيب الفرد من مساحة المسكن مقارنة بمدينة بريدة حيث وصل الى ٥٣,٨ م^٢/فرد في مدينة البكيرية بينما وصل في مدينة بريدة الى ٧٢,٣ م^٢/فرد.

م	المؤشرات	١٤٣٣هـ	١٤٣٤هـ	١٤٣٥هـ	١٤٣٦هـ	المعدل المعياري	وحدة المقياس
حزمه مؤشرات قطاع الإسكان وظروف المأوى							
١	أنواع المسكن	عشّة- خيمة- صدقة	—	—	—	٠,٠	—
		منزل تقليدي قديم (طين-حجر)	—	—	—	٠,٤	—
		منزل تقليدي حديث (أسمنتي)	—	—	—	١,٥	—
		فيلا	—	—	—	٧١,٦	—
		عمارة سكنية	—	—	—	٢٦,٦	—
٢	إنتاج المنازل	—	٤٥,٩	٥٨,٦	٤١,٨	—	وحدة سكنية / ١٠٠٠ نسمة
٣	معدل انتاجية المساكن الي التكوين الاسري	—	٢,٧	٢,٣	١,٠	—	مسكن/ اسرة
٤	رصيد الاراضي السكنية	—	—	—	١١٠٤,٦	—	%
٥	المباني الثابتة	—	٩٩,٨	٩٩,٨	٩٩,٨	—	%
٦	نسبة الوحدات المتأجرة	—	٤,٠٤	٤,٠٥	٤,٣٣	—	%
٧	نوع حيازة المسكن	ملك	—	—	٦٣,٩	٥٢ رؤية المملكة ٢٠٣٠	%
		مستأجر	—	—	٣٦,١	—	—
		نوع آخر من الحيازة	—	—	٠,٠	—	—
٨	معدل التزامم بالفرقة	—	—	—	٠,٨٠	—	فرد/ غرفة
٩	نصيب الفرد من مساحة المسكن	—	—	—	٥٣,٨	—	م ^٢ / فرد
١٠	نسبة المباني الحاصلة على قروض عقارية	—	٤٥,٣	٤١,٤	٥٨,٣	—	% خلال سنة
١١	مصادر التمويل الإسكاني	أموال خاصة	—	—	٨٢,٠	—	%
		قروض من صندوق التنمية العقارية او بنك او مؤسسة	—	—	—	١٨,٠	من إجمالي المباني
		أخري	—	—	—	٠,٠	—
١٢	معدل سعر الأرض (م ^٢) للدخل	—	—	—	٣,٣	—	%
١٣	معدل سعر المنزل للدخل	—	—	—	٦,٢	—	سنة
١٤	معدل إيجار المنزل للدخل	—	—	—	١٥,٦	—	%



حزمة مؤشرات البنية التحتية كركيزة للتنمية الحضرية

6

م	المؤشرات	١٤٣٣هـ	١٤٣٤هـ	١٤٣٥هـ	١٤٣٦هـ	المعدل المعياري	وحدة القياس
حزمه مؤشرات البنية التحتية كركيزة للتنمية الحضرية							
١	مستوى توصيل المرافق للمساكن	مياه	—	٧٨,٧	٧٩,٤	٨٠,٦	٨٨ خطة التنمية التاسعة
		صرف صحي	—	٣٥,٥	٣٤,٣	٣٩,٨	٦٠ خطة التنمية التاسعة
		كهرباء	—	١٠٠	١٠٠	١٠٠	
		هاتف أرضي	—	—	—	١٥,٦	
٢	نسبة مياه الصرف الصحي المعالجة	نسبة المياه المعالجة من كمية المياه المستهلكة	—	٧٤,٧	٧٧,٧	٨٦,٨	%
		كفاءة المحطة	—	١٠٠	١٠٠	١٠٠	
٣	الإنفاق على البنية التحتية	مياه و صرف صحي	—	—	—	—	%
		كهرباء	—	٩٣,٢	٩٥,٤	٩٦,٢	
٤	المصادر الخاصة بمياه الشرب	شبكة المياه الحكومية	—	—	—	٧٤,٩	%
		مياه شرب معبأة	—	—	—	٢١,٣	
		صهاريج ووايتات	—	—	—	٣,٩	
٥	متوسط تكلفة مياه الشرب المعبأة للاسرة	مصادر أخرى	—	—	—	٠	
		ريال/شهر	—	—	—	٨٤	
		إتاحة الحصول على المياه النقية	—	٧٨,٧	٧٩,٤	٨٠,٦	%
٧	متوسط استهلاك الفرد للمياه	—	٢٩٤,٨	٣١٣,٧	٣٢٤,٢	لتر/فرد/يوم	
٨	نسبة الفاقد السنوي من المياه	—	٢٠	٢٠	٢٠	%	

تحليل المؤشرات

نقاط القوة

١ ارتفاع نسبة التغطية بشبكة الكهرباء حيث وصلت إلى ١٠٠ % في عام ١٤٣٦ هـ

٢ ارتفاع نسبة الإنفاق على البنية التحتية في قطاع الكهرباء إلى ٩٦,٢ % من الميزانية والباقي (أجور)

نقاط الضعف

١ انخفاض نسبة توصيل المنازل بشبكة الصرف الصحي حيث وصلت إلى ٣٩,٨ % عام ١٤٣٦ هـ بينما المعدلات والمعايير المقترحة في خطة التنمية التاسعة ٦٠ % .

٢ ارتفاع معدلات استهلاك الفرد للمياه ٣٢٤.٢ لتر / فرد/يوم أكبر من المعدلات العالمية ١٨٠

٣ انخفاض نسبة توصيل المياه للمساكن حيث بلغت ٨٠,٦ % والمقترح في خطة التنمية التاسعة ٨٨ %



حزمة مؤشرات حالة النقل الحضري والمواصلات

7

تحليل المؤشرات

نقاط القوة

S

ارتفاع متوسط الإنفاق على بناء وإنتهاء الطرق حيث يصل إلى ١٠٢٠ ريال / فرد / سنة بينما بريدة عام ١٤٣٦ هـ وصلت إلى ٥٧١

١

انخفاض متوسط زمن رحلة العمل داخل المدينة حيث وصلت إلى ٧ دقائق عام ١٤٣٦ هـ بينما وصلت مدينة بريدة إلى ١٧,١ دقيقة

٢

نقاط الضعف

W

الإعتماد بصورة رئيسية على السيارات الخاصة في الإنتقال إلى العمل حيث أنها ١٠٠% من وسائل الإنتقال للعمل

١

م	المؤشرات	١٤٣٣هـ	١٤٣٤هـ	١٤٣٥هـ	١٤٣٦هـ	المعدل المعياري	وحدة القياس
حزمه مؤشرات حالة النقل الحضري والمواصلات							
١	معدل ملكية السيارات	—	—	—	١,٦	—	سيارة / اسرة
٢	أطوال الطرق لكل ١٠٠٠ نسمة	١,٥٢	١,٦	١,٩٣	٢,٩	—	كم / ١٠٠٠ نسمة
٣	وسيلة الانتقال للعمل	سيارة خاصة في الانتقال إلى العمل	—	—	١٠٠	—	%
		بوسائل أخرى	—	—	٠	—	%
٤	نصيب الفرد من مساحة الطرق	—	—	—	٠,٣٢	—	كم / ١٠٠٠ نسمة
٥	كثافة التقاطعات	—	—	—	٨٩	—	تقاطع / كم
٦	كثافة الشوارع	٠,٩٩	١,٠٧	١,٣٤	٢,٠٨	—	كم / كم
٧	متوسط زمن رحلة العمل اليومي	خارج المدينة	—	—	٢٢,٥	٣٠	دقيقة
		داخل المدينة	—	—	٧	٣٠	
		المتوسط العام	—	—	٧	٣٠	
٨	متوسط زمن الوصول إلى اقرب حديقة او منتزه	—	—	—	٥,٢	—	دقيقة
٩	وسيلة الانتقال إلى اقرب حديقة او منتزه	سيارة خاصة	—	—	٩٠,٦	—	%
		سيراً على الاقدام	—	—	٩,٤	—	
١٠	معدل الحوادث (الوفاة والإصابة) / ١٠٠٠	٧,٧١	٧,٣٧	٦,٨٣	٦,٧٥	—	حادثة / ١٠٠٠ نسمة
١١	نسبة الإنفاق على التنقل من الدخل	—	—	—	٥,٠	—	%
١٢	الصرف على بناء وإنتهاء الطرق	٥٣٦	٥٦٢	٦٧١	١٠٢٠	—	ريال / فرد / سنة



تحليل المؤشرات

S

نقاط القوة

١ ارتفاع كفاءة محطة معالجة الصرف إلى ١٠٠% خلال سنوات الرصد المختلفة.

٢ تبلغ نسبة التخلص من النفايات الصلبة بالدفن إلى ١٠٠% عام ١٤٣٦هـ.

W

نقاط الضعف

١ ارتفاع معدلات تولد النفايات الصلبة من ٩,٤ كم/أسرة/يوم عام ١٤٣٣هـ إلى ١١,٨٦ كم/أسرة/يوم عام ١٤٣٦هـ.

٢ انخفاض نسبة إعادة التدوير للنفايات الصلبة حيث بلغت ٠,٠% بينما المعدلات والمعايير المقترحة بخطة التنمية التاسعة ٧٥%.

م	المؤشرات	١٤٣٣هـ	١٤٣٤هـ	١٤٣٥هـ	١٤٣٦هـ	المعدل المعياري	وحدة القياس
حزمه مؤشرات إدارة البيئة الحضرية							
١	نسبة مياه الصرف الصحي المعالجة	—	٧٤,٧	٧٧,٧	٨٦,٨	—	%
		—	١٠٠	١٠٠	١٠٠	—	%
٢	تولد النفايات الصلبة	طن/فرد/ سنة	—	٠,٥٧	٠,٦	٠,٧١	طن/فرد/ سنة
		كجم/أسرة/ يوم	—	٩,٤	٩,٩٣	١١,٨٦	كجم/أسرة/ يوم
٣	التخلص من النفايات الصلبة	حرق	—	٠	٠	٠	%
		دفن	—	١٠٠	١٠٠	١٠٠	%
		مقابل مفتوحة	—	٠	٠	٠	%
		إعادة التدوير	—	٠	٠	٠	٧٥ خطة التنمية التاسعة
٤	الجمع المنتظم للنفايات الصلبة	—	—	—	٩٩,٦	%	
٥	المساكن المدمرة	—	٠	٠	٠	مسكن مدمر/ ١٠٠٠ سكاني	
٦	المباني الحكومية التي لا تطابق معايير السلامة الدولية	٣٣,٦	٢٠	١١,٩	٩,٨	%	
٧	نصيب الفرد من المسطحات الخضراء والمتنزهات	٢٤,٩٨	٢٥,١	٢٥,١٧	٢٥,٥	م ^٢ /فرد	
						١٥ منظمة الصحة العالمية	



حزمة مؤشرات المحليات والأطر المؤسسية

9

م	المؤشرات	١٤٣٣هـ	١٤٣٤هـ	١٤٣٥هـ	١٤٣٦هـ	وحدة القياس
حزمه مؤشرات المحليات والأطر المؤسسية						
١	نسبة الإنفاق على تعاقديات المحليات	—	٥٥,٠٧	٥٥,٣٧	٥٦,١١	%
٢	المصادر الرئيسية للدخل	—	٦٨,٩	٧٠,٢	٧٧,٥	الايادات المركزية
						الايادات المحلية
٣	نسبة الأجور والرواتب من إجمالي الميزانية	—	٣٧,١٩	٣٧,٩	٣٨,٩٢	%
٤	نصيب الفرد من رأس المال المنصرف	—	١٦٥٣,١	١٦٠٢,١	١٦٢٣,٨	ريال/ نسمة
٥	العاملون بالحكومة الي القطاع الخاص	—	—	—	٧٥,٢	نسبة العاملون بالقطاع الحكومي
						نسبة العاملون بالقطاع الخاص
٦	موظفي الإدارة الحكومية لكل ١٠٠٠ نسمة	٣٦,٤	٣٩,٩	٤٦,٦	٤٥,١	موظف/ ١٠٠٠ نسمة
٧	نسبة التمثيل النسائي بالإدارات الحكومية	٣٤,٧	٣٠,٩	٣٠,٨	٣٠,٨	%
٨	نسبة المؤسسات الاجتماعية المعنية بالنساء	٠	٠	٠	٠	%
٩	عدد الجمعيات والمؤسسات الخيرية لكل ١٠٠ ألف نسمة من السكان	١٨,١	١٧,٧	٢١,٦	٢٥,٤	جمعية/ ١٠٠٠٠ نسمة
١٠	الفساد الإداري	٠	٠	٠	٠	قضية/ ١٠٠٠ عامل
١١	جميع الخدمات بصفة عامة	—	—	—	٩٨,٢	نسبة رضا المواطنين عن الخدمات الحكومية
	التعليم	—	—	—	٧٠,٣	
	الصحة	—	—	—	٩٢,١	
	الإسكان	—	—	—	٦٧,٧	
	المياه	—	—	—	٩٠,٨	
	الكهرباء	—	—	—	٨٧,٥	
	الهاتف المنزلي	—	—	—	٤٩,٤	
	الجوال	—	—	—	٨٥,١	
	المرور	—	—	—	٨٤,٦	
	الجوازات	—	—	—	٧٩,٣	
الأحوال المدنية	—	—	—	٩٣,٢		
جميع الخدمات بصفة عامة	—	—	—	٨٥,٠	نسبة رضا المواطنين عن خدمات البلدية	
تراخيص البلدية	—	—	—	٥٣,٦		
خدمات النظافة	—	—	—	٧٦,٣		
زفلة الطرق	—	—	—	٤٧,٢		
الرقابة على المطاعم	—	—	—	٦١,٥		
المهرجانات	—	—	—	٦٨,٣		
الحدائق	—	—	—	٨٠,٠		

تحليل المؤشرات

نقاط القوة

S

١ ارتفاع نصيب الفرد من رأس المال المنصرف حيث بلغ ١٤٣٦هـ حوالي ١٦٢٣,٨ ريال/نسمة في حين بلغ في بريدة حوالي ٨١٥ ريال/نسمة

٢ ارتفاع معدل موظفي الإدارة الحكومية لكل ١٠٠٠ نسمة حيث بلغ ٤٥,١ موظف / ١٠٠٠ نسمة.

٣ ارتفاع معدل الجمعيات والمؤسسات الخيرية لكل ١٠٠ ألف نسمة من السكان حيث بلغت ٢٥,٤ جمعية / ١٠٠٠٠٠ نسمة.

نقاط الضعف

W

١ ارتفاع نسبة العاملون بالقطاع الحكومي والإدارات الحكومية حيث بلغت ٧٥,٢% من إجمالي العاملين.

٢ انخفاض نسبة تمثيل المرأة بالإدارات الحكومية حيث انخفضت من ٣٤,٧% عام ١٤٣٣هـ إلى ٣٠,٨% عام ١٤٣٦هـ.

٣ انخفاض نسبة رضا السكان عن خدمات الهاتف المنزلي حيث بلغت ٤٩,٤% من المواطنين وخدمات زفلة الطرق حيث بلغت ٤٧,٢%.



حزمة مؤشرات التنمية السياحية

10

م	المؤشرات	١٤٣٣هـ	١٤٣٤هـ	١٤٣٥هـ	١٤٣٦هـ	وحدة القياس	
حزمه مؤشرات التنمية السياحية							
١	الطاقة الاستيعابية للنتق المفرونة والفنادق	عدد الغرف بالفنادق	٦٩	٦٩	٦٩	—	وحدة ايوال
		عدد غرف وحدات النتق المفرونة	٢٣٠	٩٠	٥٤	—	
٢	معدل الإنفاق اليومي للسائح	٣١٢	—	—	—	ريال/ سائح/ يوم	
٣	نسبة السياحة الداخلية والخارجية	السياحة الداخلية	٤١,٩	—	—	—	%
		السياحة الخارجية	٥٨,١	—	—	—	
٤	وسيلة الانتقال للرحلات السياحية الداخلية	جوا	٠	—	—	—	%
		برأ	١٠٠	—	—	—	
٥	وسيلة الانتقال للرحلات السياحية الخارجية	جوا	٧٦	—	—	—	%
		برأ	٢٤	—	—	—	
٦	نسبة الاسر التي قامت برحلات سياحية	٢٣,٧	—	—	—	%	
٧	متوسط الليالي السياحية	الداخلية	١١	—	—	—	ليلة سياحية
		الخارجية	٧	—	—	—	
٨	معدل الانفاق اليومي للأسرة	الرحلات السياحية الداخلية	٤٦١	—	—	—	ريال/ اسرة/ يوم
		الرحلات السياحية الخارجية	١٨٢٣	—	—	—	

تحليل المؤشرات

نقاط القوة

S

١ ارتفاع متوسط الليالي السياحية والتي بلغت ١١ ليلة للرحلات السياحية الداخلية و ٧ ليالي للرحلات السياحية الخارجية .

١

W

نقاط الضعف

١ انخفاض معدل الإنفاق اليومي ٣١٢ ريال/سائح/يوم لسنة ١٤٣٦هـ .

١

٢ انخفاض نسبة الاسر التي قامت برحلات سياحية حيث بلغت ٢٣,٧% عام ١٤٣٦هـ .

٢

٣ إنخفاض معدل الإنفاق اليومي للأسرة والتي ينفقها السائح في الرحلات السياحية خارج المدينة والتي بلغت ١٨٢٣ ريال / سائح/ يوم.

٣