



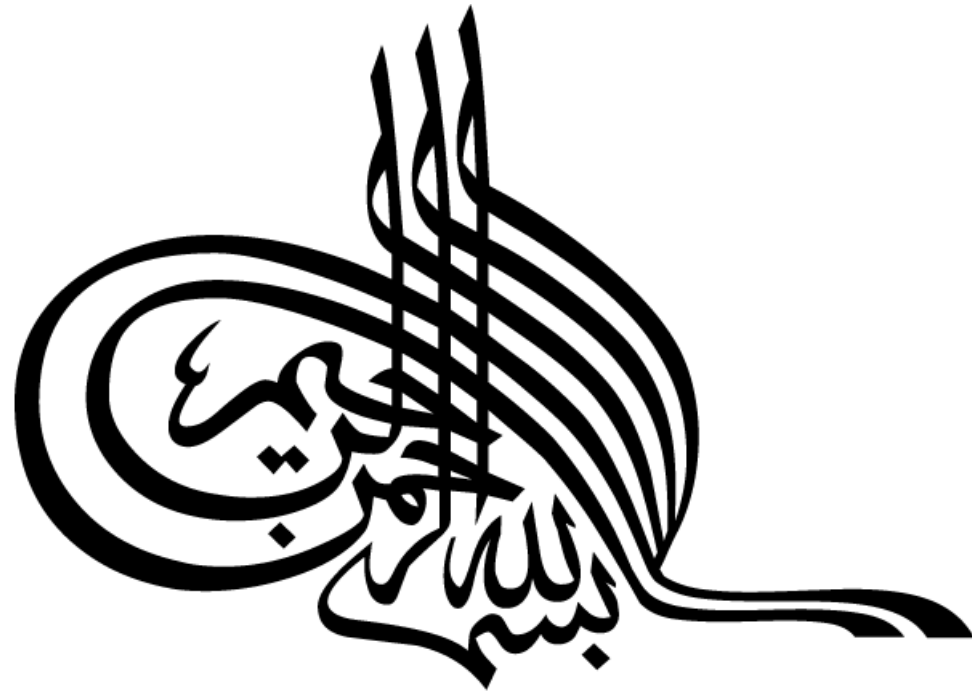
دراسة المرصد الحضري لمحافظة منطقة القصيم (الرس - المذنب - البكيرية - البدائع - رياض الخبراء)

نتائج مؤتمرات المرصد الحضري لحاضرة رياض الخبراء الدورة الاولى (١٤٣٧هـ - ٢٠١٦م)

www.marsad-buridah.com



يمكنكم متابعة المرصد من خلال رمز الوصول السريع QR.Code



شكر وتقدير

خالص الشكر والتقدير

لصاحب السمو الملكي الأمير الدكتور/ فيصل بن مشعل بن سعود بن عبد العزيز

أمير منطقة القصيم - رئيس مجلس المرصد الحضري

على دعمه وتوجيهات سموه السديدة ومتابعته المستمرة التي كانت لها أبلغ الأثر في إنجاح مشروع المرصد الحضري لمحافظة منطقة القصيم

(الرس - المذب - البكيرية - البدائع - رياض الخبراء) والنتائج التي توصل إليها

وتتقدم أمانة منطقة القصيم ممثلة في سعادة المهندس/محمد بن مبارك المجلي

أمير منطقة القصيم - أمير مجلس المرصد الحضري

بجزيل الشكر والتقدير والامتنان لأصحاب السعادة المحافظين ورؤساء البلديات وأعضاء اللجان التنفيذية للمرصد الحضري بمحافظة الرصد

ومؤسسات المجتمع المدني الذين ساهموا بمجهوداتهم في خروج المؤسسات بتلك الصورة التي تعكس مدى اهتمامهم وجهودهم لإنجاح هذا

المشروع وخروجه بهذه الصورة المشرفة.

سائليه المولى عز وجل أن يتقبل منا جميعاً صالح الأعمال



سوف يعطي مرصد المحافظات مؤشراً لكيفية سير خطط

النمية والإحصائيات الدقيقة لتلك المحافظات.....

وارجو من الله سبحانه وتعالى أن يكون سبيل خير

لثلية خدمات تلك المحافظات وأن يكون إن شاء الله

مفيداً وناجحاً لما ينفع هذا الوطن.....

صاحب السمو الملكي

أمير منطقة القصيم

د/ فيصل بن مشعل بن سعود بن عبدالعزيز



صاحب السمو الملكي نائب امير منطقة القصيم
الأمير / فهد بن تركي بن فيصل بن تركي بن عبد العزيز



سعادة امين منطقة القصيم
امين مجلس المرصد الحضري لمنطقة القصيم
المهندس / محمد بن مبارك المجلي



سعادة محافظ رياض الخبراء - الاستاذ/فهد بن حسن السلطان
رئيس اللجنة التنفيذية للمركز الحضري لحاضرة رياض الخبراء



سعادة رئيس بلدية محافظة رياض الخبراء - الاستاذ/ ناصر عبدالرحمن العيسى
نائب رئيس اللجنة التنفيذية للمركز الحضري لحاضرة رياض الخبراء

تعريف المرصد الحضري :

المرصد الحضري مركز متخصص يعمل على جمع وتحليل واستخدام المؤشرات الحضرية في إعداد سياسات التنمية الحضرية على جميع المستويات ومتابعتها وتقييمها، كما أنه يرصد الأوضاع والأشكال الحضرية ويغذي عملية صناعة القرار بالمعلومات في كافة تتشون التنمية الحضرية.

تدنتين المرصد الحضري للمحافظات :

قام صاحب السمو الملكي أمير منطقة القصيم بتدنتين المرصد الحضري لمحافظات منطقة القصيم " الرس - المذنب - البكيرية - البدائع - رياض الخبراء " تحت رعاية سموة الكريم ، والتي عقدت بمركز الملك خالد الحضاري بمدينة بريدة يوم الاثنين ٣/٣/١٤٣٧هـ الموافق ١٤/١٢/٢٠١٥م بحضور كلاً من أصحاب السعادة المحافظين ورؤساء البلديات و مدراء الادارات الحكومية المعنيين و ممثلي المجتمع المدني.



مؤشرات الرصد الحضري :

تم الاعتماد في إنتاج مؤشرات الرصد الحضري لمحافظة الرصد الحضري علي ثلاثة انواع رئيسية من المؤشرات هي :

- المؤشرات المباشرة
- المؤشرات التنسيقية
- المؤشرات الميدانية

مؤشرات الرصد الحضري في دورتها الاولى

تم تحديد المؤشرات الخاصة بدراسة القطاعات الحضرية المختلفة من خلال الاعتماد علي مجموعة من مصادر المؤشرات سواء كانت (عالمية او محلية) و هي :

المؤشرات المعتمدة والمنشورة من قبل (الموئل) منظمة الأمم المتحدة للمستوطنات البشرية والتي تم انتاجها في المرصد الحضري لحاضرة بريدة وكذلك علي مؤشرات الإزدهار الحضري المنشورة من الموئل عام ٢٠١٢م مع إضافة مجموعة من المؤشرات المحلية الخاصة بكل حاضرة والتي نتجت من خلال ورتن العمل المحلية في بداية المشروع .

مؤشرات ميدانية

وهي تلك المؤشرات التي لا تتوافر بياناتها فيتم الحصول عليها من خلال المسوح الميدانية

مؤشرات تنسيقية

وهي تلك المؤشرات التي يمكن الحصول علي بياناتها من خلال الأدارات الحكومية عبر مخاطباتها .

مؤشرات متاحة

وهي تلك المؤشرات التي يمكن الحصول علي بياناتها الخام من خلال التقارير والمنتجورات الرسمية.

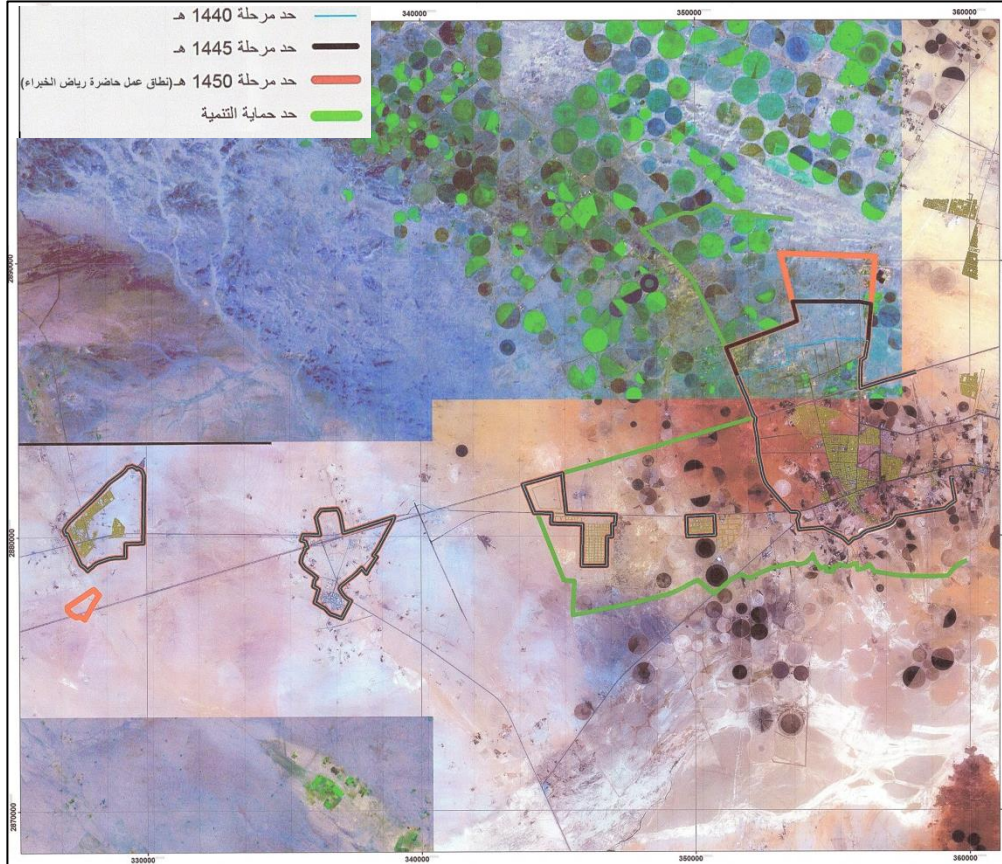
المؤشرات العالمية وتتبعها مؤشرات الإزدهار الحضري

مؤشرات مرصد حاضرة بريدة

مؤشرات محلية خاصة بكل حاضرة

النطاق الجغرافي لحاضرة رياض الخبراء

يتمثل النطاق العمراني للمرصد الحضري لحاضرة رياض الخبراء في حدود نطاق التنمية العمرانية للمدينة لعام ١٤٥٠هـ والمعتمدة بالقرار الوزاري رقم (١٥٧) لسنة ١٤٢٨هـ ضمن النطاقات العمرانية للمدن .
ويضم النطاق العمراني الكتلة العمرانية الرئيسية للمدينة بدون المراكز القري والمتنثرات التابعة.



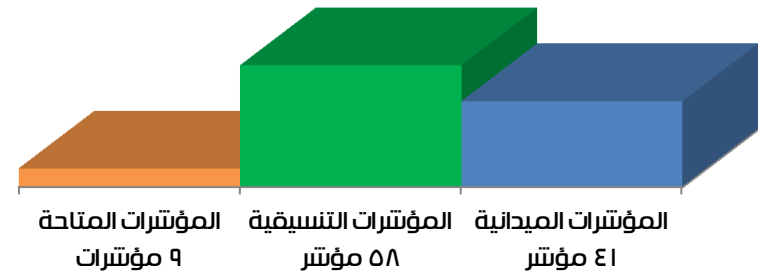
خريطة النطاق العمراني لحاضرة رياض الخبراء ١٤٥٠ هـ

إنطلاق المرصد الحضري لحاضرة رياض الخبراء:

تم إنطلاق أعمال المرصد الحضري لحاضرة رياض الخبراء من خلال ورشة العمل المحلية الأولى التي عقدت تحت رعاية سعادة محافظ رياض الخبراء (رئيس اللجنة التنفيذية للمرصد الحضري) وسعادة رئيس البلدية (نائب رئيس اللجنة التنفيذية للمرصد الحضري) وذلك بمقر المحافظة بتاريخ ١٤٣٧/٤/٨هـ، حيث تم خلالها إستطلاع رأي ومناقشة ممثلي الإدارات الحكومية والمجتمع المدني والمعنيين بتتبع التنمية بالمحافظة في أهم القضايا التنموية والحضرية بحاضرة رياض الخبراء بهدف دراستها وتحليلها لنصل إلي أهم نقاط القوة والضعف بالقطاعات الحضرية المختلفة بمدينة رياض الخبراء وذلك من خلال إنتاج مجموعة المؤشرات العالمية والمحلية الخاصة بالمدينة والتي تهدف الي تحقيق الاستدامة الحضرية والتنمية الشاملة.

المؤشرات التي تم إنتاجها :

تم إنتاج «٨٠» مؤشراً حضرياً بالدورة الأولى للمرصد الحضري لحاضرة رياض الخبراء لعام ١٤٣٧هـ - ٢٠١٦م



الحزم التحليلية للمؤتمرات التي تم إنتاجها بالدورة الأولى (١٤٣٦ هـ - ٢٠١٦ م)

١	حزمة مؤتمرات السكان وعملية التحضر
٢	حزمة مؤتمرات الملامح الاقتصادية وفرص الاستثمار المتاحة
٣	حزمة مؤتمرات الأرض والأوضاع العمرانية
٤	حزمة مؤتمرات مستوى التنمية البشرية (التعليم والصحة)
٥	حزمة مؤتمرات قطاع الإسكان وظروف المأوى
٦	حزمة مؤتمرات البنية التحتية كركيزة للتنمية الحضرية
٧	حزمة مؤتمرات حالة النقل الحضري والمواصلات
٨	حزمة مؤتمرات إدارة البيئة الحضرية
٩	حزمة مؤتمرات المحليات والأطر المؤسسية
١٠	حزمة مؤتمرات التنمية السياحية



حزمة مؤشرات السكان وعملية التحضر

1

تحليل المؤشرات

نقاط القوة

S

١ ارتفاع معدل نمو السكان السعوديين حيث بلغ ٦.٥٩% سنوياً.

٢ انخفاض معدل العنوسة بالمجتمع حيث تصل النسبة لأكبر من ٢٥ سنة من الاناث الى ٣%.

٣ انخفاض معدل وفيات الاطفال الرضع ودون الخامسة (٤.١ ، ٨.٢) طفل متوفي/١٠٠٠ مولود حي، مقارنة بالمعدلات والمعايير المقترحة بالخططة التنموية التاسعة (١,٢) ، (١٥) طفل متوفي/١٠٠٠ مولود حي .

نقاط الضعف

W

١ انخفاض نسبة مستخدمي شبكة المعلومات الدولية (الإنترنت) حيث تصل الى ٥٩.٨% .

٢ انخفاض معدلات المواليد الخام بالمدينة من ١٦.٢ مولود / ١٠٠٠ نسمة في عام ١٤٣٣هـ الى ١٠.٧ مولود / ١٠٠٠ نسمة في سنة ١٤٣٦هـ.

م	المؤشرات	١٤٣٣هـ	١٤٣٤هـ	١٤٣٥هـ	١٤٣٦هـ	المعدل المعياري	وحدة القياس	
حزمة مؤشرات السكان وعملية التحضر								
١	حجم السكان	سعودي	١٩٥٠٠	٢٠٧٤٧	٢٢٠٧٤	٢٣٤٨٦	—	نسمة
		غير سعودي	٧٦,٠٧	٧٦,٠٧	٧٦,٠٧	٧٦,٠٧	—	%
	السكان حسب الجنسية	سعودي	٢٣,٩	٢٣,٩	٢٣,٩	٢٣,٩	٢٦,٦ خطة التنمية التاسعة	%
		غير سعودي	٢٣,٩	٢٣,٩	٢٣,٩	٢٣,٩	—	%
	السكان حسب النوع	ذكور	٥٦,١٣	٥٦,١٣	٥٦,١٣	٥٦,١٣	—	%
		إناث	٤٣,٨٧	٤٣,٨٧	٤٣,٨٧	٤٣,٨٧	—	%
	السكان حسب العمر	أقل من ٥	—	—	—	١٠,٣٩	—	%
		من ٥-١٤	—	—	—	١٩,١٥	—	%
		من ١٥-٣٤	—	—	—	٣٥,٠٢	—	%
		من ٣٥-٥٩	—	—	—	٣٠,٦٨	—	%
٦٠ فأكثر		—	—	—	٤,٧٥	—	%	
كثافة السكان	كثافة السكان بالنطاق العمراني	٣٤٩	٣٧١	٣٩٥	٤٢٠	—	نسمة/كم ^٢	
	كثافة السكان بالكتلة العمرانية	٢٥٠٠	٢٦١٠	٢٦٧٢	٢٧٦٣	١٥٠٠٠ ازدهار مدن	%	
٢	متوسط حجم الأسرة المعيشية الإجمالي	٥,٧	٥,٧	٥,٧	٥,٧	—	فرد/ أسرة	
٣	معدل النمو السكاني	سعودي	—	—	—	٦,٥٩	—	%
		غير سعودي	—	—	—	٤,٨٢	١,٩ خطة التنمية التاسعة	%
٤	معدل التكوين الأسري	٣,٤	١,٢	١,٠	١,٤	—	%	
٥	الأسر التي تعيّلها امرأة	—	—	—	٠,٠	—	%	
٦	معدل العنوسة (للسعوديات فقط)	٢٥ سنة فأكثر	—	—	—	٣,٠	—	%
		٣٠ سنة فأكثر	—	—	—	٠,٣	—	%
٧	العمر عند الزواج الأول	ذكور	—	—	—	٢٧,١	—	عام
		إناث	—	—	—	٢٢,٠	—	عام
٨	معدل وفيات الأطفال	أقل من سنة	٣,٢	٧,٢	٤,١	-	١٢ خطة التنمية التاسعة	طفل متوفي/١٠٠٠ مولود حي
		دون الخامسة	٣,٢	١٠,٨	٨,٢	-	١٥ خطة التنمية التاسعة	طفل متوفي/١٠٠٠ مولود حي
٩	معدل المواليد الخام	١٦,٢	١٣,٤	١١,١	١٠,٧	—	مولود/١٠٠٠ نسمة	
١٠	نسبة المؤسسات الإجتماعية المعنية بالنساء	٠,٠	٠,٠	٠,٠	٠,٣	—	%	
١١	معدل الجريمة	—	٤٣٣,٨	٣٤٨,٨	٤١٣	—	جريمة/١٠٠٠٠٠ نسمة	
١٢	جرائم الأحداث	—	١,٥	٠	٠	—	%	
١٣	عدد الحواسيب الشخصية لكل ١٠٠٠ شخص	—	—	—	٢٥١	—	حاسبي/١٠٠٠ شخص	
١٤	مستخدمي شبكة المعلومات "الانترنت"	—	—	—	٥٩,٨	—	%	



حزمة مؤشرات الملامح الإقتصادية وفرص الإستثمار المتاحة 2

م	المؤشرات	١٤٣٣هـ	١٤٣٤هـ	١٤٣٥هـ	١٤٣٦هـ	المعدل المعياري	وحدة القياس
حزمة مؤشرات الملامح الاقتصادية وفرص الاستثمار المتاحة							
١	متوسط دخل الأسرة	سعودي	—	—	—	٨٨٢٨	ريال
٢	توزيع الدخل للأسر	الأجمالي	—	—	—	٨٧٨٨	ريال
		أقل ٢٠%	—	—	—	٤٩٢٠,٠	%
		٢٠-٤٠%	—	—	—	٦٧٠٥,٠	%
		٤٠-٦٠%	—	—	—	٨١٥٠,٠	%
٣	نسبة العاملين	أعلى ٢٠%	—	—	—	٩٩٨٠,٠	%
		داخل المدينة	—	—	—	١٤١٧٠,٠	%
٤	متوسط زمن رحلة العمل اليومي	خارج المدينة	—	—	—	٩٤	دقيقة
		داخل المدينة	—	—	—	٦	دقيقة
		المتوسط العام	—	—	—	٢٥	دقيقة
٥	إجمالي عائد مبيعات التمور	٢٥,٢	٢٥,٢	٢٨,٠	—	مليون ريال	
٦	نصيب الفرد من عائد مبيعات التمور	٦٨٢,٠	٦٦٧,٠	٧٢١,٠	—	ريال/نسمة	
٧	نسبة الأسر تحت حد الكفاية أقل من ٧٠٠٠ ريال (سعوديين)	—	—	—	—	%	
٨	نسبة الأسر المشمولة بالضمان الاجتماعي (سعوديين)	—	—	—	—	%	
٩	نسبة الأسر الفقيرة	—	—	—	—	%	
١٠	معدل البطالة للسعوديين	ذكور	—	—	—	١٢,٠	%
		إناث	—	—	—	٣٦,٥	%
١١	معدل البطالة للحاصلين علي تعليم جامعي	ذكور	—	—	—	١,٦	%
		إناث	—	—	—	-	%
١٢	نسبة طلبة الكليات العملية لإجمالي الطلبة الجامعيين	ذكور	—	—	—	٠,٠	%
		إناث	—	—	—	١٤,٢	%
١٣	عدد الطلاب مقابل أعضاء هيئة التدريس	—	—	—	—	٥٦,٠	طالب/عضو هيئة تدريس
١٤	العاملون بالحكومة الي القطاع الخاص	نسبة العاملون بالقطاع الحكومي	—	—	—	٦٨,٢	%
		نسبة العاملون بالقطاع الخاص	—	—	—	٣١,٨	%
١٥	نسبة العاملين بأقسام النشاط الاقتصادي	إداري / حكومي	—	—	—	٧٧,١	%
		خدمات	—	—	—	٩,١	%
		تجاري	—	—	—	١٢,٠	%
		صناعي	—	—	—	٠,٥	%
		نقل ومواصلات	—	—	—	-	%
		تشبيد وبناء	—	—	—	٠,٨	%
		زراعي / رعي / تعدين	—	—	—	٠,٥	%
١٦	موظفي الإدارة الحكومية لكل ١٠٠٠ نسمة	٧٢,٤	٦٩,١	٦٨,٠	٦٥,١	موظف/١٠٠٠ نسمة	
١٧	نسبة العاملين من السكان في سن العمل والإنتاج	—	—	—	—	٣٣,٣	%
١٨	الأطفال الأحدث واليا فعيين	الأطفال الأحدث من (١٣-٠ سنة)	—	—	—	٢٣,٦%	%
		الأطفال الأحدث من (١٤-١٨ سنة)	—	—	—	٧,٧%	%
١٩	معدل الاعالة الضعفي	—	—	—	—	٣,٧	%
٢٠	المكتبات العامة	—	—	—	—	٠,٠	مكتبة/١٠٠٠٠٠ نسمة

تحليل المؤشرات

نقاط القوة

١ ارتفاع نسبة العاملين داخل المدينة حيث بلغت حوالي ٩٤% من جملة العاملين.

٢ انخفاض نسبة الاسر المشمولة بالضمان الاجتماعي (سعوديين) حيث بلغ ٠.٨% من الاسر بالمدينة.

٣ ارتفاع نسبة العاملين بالقطاع التجاري حيث تصل الي ١٢% من جملة العاملين بالانشطة بالمدينة.

نقاط الضعف

١ الاعتماد على السيارات الخاصة بصورة كبيرة كوسيلة انتقال للعمل حيث تبلغ نسبة الاعتماد على السيارات الخاصة ٩٠.٥%.

٢ ارتفاع نسبة الاسر التي تقع تحت حد الكفاية اقل من ٧٠٠٠ ريال/تتشر حيث بلغت ٢٧.٨%.

٣ ارتفاع معدل البطالة بين السعوديين الذكور حيث تصل الي ١٢% من الذكور و ٣٦.٥% من الإناث

٤ عدم وجود اي مكتبات عامة بالمدينة.



حزمة مؤشرات الأرض والأوضاع العمرانية

3

وحدة القياس	المعدل المعياري	١٤٣٦هـ	١٤٣٥هـ	١٤٣٤هـ	١٤٣٣هـ	المؤشرات	
حزمه مؤشرات الأرض والاوزاع العمرانية							
نسمة/كم ^٢	—	٤٢٠	٣٩٥	٣٧١	٣٤٩	داخل النطاق العمراني ١٤٥٠هـ	كثافة السكان
	١٥٠٠٠ ازدهار مدن	٢٧٦٣	٢٦٧٢	٢٦١٠	٢٥٠٠	داخل الكتلة العمرانية	
%	—	٤,٠١	—	—	—	سكني وسكني مختلط	استعمالات الأراضي
	—	٠,٢٣	—	—	—	تجاري	
	—	٢,٥١	—	—	—	الخدمات والمرافق العامة	
	—	٠,٧٤	—	—	—	صناعي وحرفي	
	—	٢,٩١	—	—	—	حدائق ومنتزهات	
	—	٩,٥٠	—	—	—	أراضي زراعية	
	—	٠,٠٠٤	—	—	—	مقابر	
	—	٠,١٧	—	—	—	سياحي	
	—	٠,٠٠	—	—	—	أراضي سبخات	
	—	٢٢,٩٧	—	—	—	أراضي فضاء مخططة	
	—	٣٩,٠٧	—	—	—	أراضي فضاء بيضاء	
	—	١٧,٨٩	—	—	—	طرق وفراغات	

تحليل المؤشرات

نقاط القوة

S

١ ارتفاع نسبة الأراضي الفضاء البيضاء بالمدينة حيث بلغت ٣٩,٠٧% من النطاق العمراني ١٤٥٠هـ حيث تمثل امكانية لتوفير الخدمات والمرافق الحكومية والطرق بالمستقبل.

٢ ارتفاع نسبة الطرق والفراغات والتي تصل إلي ١٧,٨٩% من مساحة النطاق العمراني ١٤٥٠هـ ترابط قوي لمكونات المدينة وأجزائها المختلفة.

نقاط الضعف

W

١ انخفاض نسبة الأنشطة التجارية والصناعية من مساحة المدينة والتي تصل إلي ٠,٢٣% للنتشاط التجاري و ٠,٧٤% للنتشاط الصناعي من مساحة النطاق العمراني ١٤٣٦هـ على الرغم من تنوع القاعدة الإقتصادية بالمدينة تحتاج إلى توفير أراضي استثمار في قطاعات السياحة والتجارة والصناعة والحرف.



حزمة مؤشرات مستوى التنمية البشرية الصحة والتعليم

4

م	المؤشرات	٢٠٢٣هـ	٢٠٢٤هـ	٢٠٢٥هـ	٢٠٢٦هـ	المعدل المعياري	وحدة القياس
حزمه مؤشرات مستوي التنمية البشرية الصحة والتعليم							
١	معدل وفيات الأمهات	٠,٠	٠,٠	٠,٠	٠,٠	٠,٠	وفاه/ ١٠٠ الف مولود حي
٢	أسرة المستشفيات	١٧,٤٤	١٦,٣٩	١٥,٤	١٤,٤٨	١٤,٤٨	سرير/ ١٠٠٠٠ نسمة
٣	الأطباء لكل ١٠٠٠ نسمة	٢,٧٧	٢,٨	٢,٦٣	٢,٦٨	٢,٦٨	طبيب/ ١٠٠٠ نسمة
٤	الأطفال المحصنين ضد الأوبئة	—	٨٨,٧	٩٨,١	٩٧,١	٩٧,١	خطة التنمية التاسعة ٩٧
٥	المستشفيات المخصصة للأطفال	٢٥	١٨,٢	١٨,٢	١٨,٢	—	—
٦	الولادات تحت إشراف كادر مؤهل	—	١٠٠,٠	١٠٠,٠	١٠٠,٠	١٠٠,٠	خطة التنمية التاسعة ٩٨
٧	معدل وفيات الأطفال	اقل من سنه	٣,٢	٧,٢	٤,١	-	خطة التنمية التاسعة ١٢
		دون الخامسة	٣,٢	١٠,٨	٨,٢	-	خطة التنمية التاسعة ١٥
٨	معدل المواليد الخام	١٦,٢	١٣,٤	١١,١	١٠,٧	١٠,٧	معدل مواليد/ ١٠٠٠ مولود حي
٩	نسبة المواليد الأحياء من الأطفال	—	١٠٠	١٠٠	١٠٠	١٠٠	—
١٠	العمر المتوقع عند الميلاد	ذكور	٧٤,٥	٧٢,٨	٧٢,٨	٧٢,٨	—
		إناث	٧٤,٧	٧٥,٢	٧٥,٢	٧٥,٢	—
		إجمالي	٧٣,٦	٧٣,٨	٧٣,٨	٧٣,٨	—
١١	معدل الخصوبة العامة	٢٧,٦	٢٢,٨	١٨,٨	١٨,٢	١٨,٢	مولود/ ١٠٠٠ سيدة
١٢	الوزن المنخفض عند الولادة	٥٣,٨	٥٠,٤	٤١,٠	٥١,٨	٥١,٨	طفل/ ١٠٠٠ مولود حي
١٣	معدل الأمية للكبار (١٥ سنة فأكثر)	ذكور	—	—	—	٠,٥	—
		إناث	—	—	—	٠,٢	—
		الإجمالي	—	—	—	٠,٣	—
١٤	معدل الإلمام بالقراءة والكتابة (١٥-٢٤ سنة)	—	—	—	١٠٠,٠	—	—
١٥	المدارس التي تستوفي الشروط الرسمية	مرحلة الابتدائي	—	١٠٠	١٠٠	١٠٠	—
		مرحلة المتوسط	—	١٠٠	١٠٠	١٠٠	—
		مرحلة الثانوي	—	١٠٠	١٠٠	١٠٠	—
١٦	نسبة المدارس المستأجرة	مرحلة الابتدائي	—	١٦,٧	١٦,٧	١٦,٧	—
		مرحلة المتوسط	—	٠	٠	٠	—
		مرحلة الثانوي	—	٠	٠	٠	—
١٧	عدد الطلاب بالفصل (كثافة الفصل)	مرحلة الابتدائي	—	١٩,٣	١٩,٦	١٩,٨	١٩,٨
		مرحلة المتوسط	—	٢٤,٣	٢٢,٦	٢٣,٦	٢٣,٦
		مرحلة الثانوي	—	٢٦,٤	٢٧,٢	٢٦,٣	٢٦,٣
١٨	عدد الطلاب مقابل المعلم	مرحلة الابتدائي	—	٨,٩	٨,٨	٨,٨	٨,٨
		مرحلة المتوسط	—	٩,٤	٩,١	٩,٣	٩,٣
		مرحلة الثانوي	—	٩	٨,٦	٨,٨	٨,٨
١٩	المرحلة الابتدائية	سيراً علي الأقدام	—	—	—	٠,٥	—
		حافلة مدرسية	—	—	—	٤١,٧	—
		سيارة خاصة	—	—	—	٥٧,٨	—
		اخرى	—	—	—	٠,٠	—
		سيراً علي الأقدام	—	—	—	٠,٠	—
٢٠	نسبة القيد بالتعليم العالي	سيراً علي الأقدام	—	—	—	٤٣,٣	—
		حافلة مدرسية	—	—	—	٥٦,٧	—
		سيارة خاصة	—	—	—	٠,٠	—
		اخرى	—	—	—	٠,٠	—
		سيراً علي الأقدام	—	—	—	٥٥,٧	—

تحليل المؤشرات

نقاط القوة

S

١ ارتفاع نسبة الاطباء لكل ١٠٠٠ نسمة حيث تصل الى ٢,٦٨ % طبيب/ ١٠٠٠ نسمة أعلى من المعدلات التخطيطية ٢ طبيب / ١٠٠٠ نسمة.

٢ ارتفاع نسبة الولادة تحت إشراف كادر طبي مؤهل حيث بلغت ١٠٠ % من الحالات.

٣ انخفاض معدلات الامية لدى الكبار (١٥ سنة فأكثر) بصورة ملحوظة حيث بلغت ٠,٣ %.

نقاط الضعف

W

١ انخفاض معدل أسرته المستشفيات لكل ١٠٠٠٠ نسمة حيث بلغت ١٤,٤٨ سرير/ ١٠٠٠٠ نسمة لسنة ٢٠٢٦هـ مقارنة بالخطة التنمية التاسعة ٣٥ سرير/ ١٠٠٠٠ نسمة.

٢ انخفاض معدل قيد الإناث بالتعليم العالي حيث تصل النسبة في عام ٢٠٢٦هـ ٢٨,٣ % فقط.



حزمة مؤشرات قطاع الإسكان وظروف المأوي

5

تحليل المؤشرات

نقاط القوة

S

١ ارتفاع نسبة الفيلات في انواع المسكن حيث تمثل حوالي ٦٩.٦% من انواع المسكن بالمدينة حيث يؤثر على ارتفاع المستوي الإقتصادي .

٢ ارتفاع معدل إنتاج المنازل بالمدينة حيث بلغ المعدل ٤٥.٥ وحدة سكنية / ١٠٠٠ نسمة

٣ ارتفاع نسبة ملكة المساكن حيث بلغت ٦٧.٧% مقارنة برؤية المملكة ٢٠٣٠ المقترحة ٥٢% موثر على تأمين حيازة المسكن .

م	المؤشرات	١٤٣٣هـ	١٤٣٤هـ	١٤٣٥هـ	١٤٣٦هـ	المعدل المعياري	وحدة القياس
حزمه مؤشرات قطاع الإسكان وظروف المأوي							
١	أنواع المسكن	عته- خيمة- صندوق	—	—	—	٠,٠	—
		منزل تقليدي قديم (طين- حجر)	—	—	—	٤,٢	—
		منزل تقليدي حديث (أسمنتي)	—	—	—	١,٠	—
		فيلا	—	—	—	٦٩,٦	—
		عمارة سكنية	—	—	—	٢٥,٢	—
٢	إنتاج المنازل	—	٣٨,٩	٣٨,٣	٤٥,٥	—	وحدة سكنية / ١٠٠٠ نسمة
٣	معدل انتاجية المساكن الي التكوين الاسري	—	٣,٦	٣,٦	٥,١	—	مسكن / اسرة
٤	رصيد الاراضي السكنية	—	—	—	١٥٤٨,٤	—	%
٥	المباني الثابتة	—	١٠٠,٠	١٠٠,٠	١٠٠,٠	—	%
٦	نسبة الوحدات الشاغرة	—	٢,١	٢,٢	٢,٤	—	%
٧	نوع حيازة المسكن	ملك	—	—	—	٦٧,٧	٥٢ رؤية المملكة ٢٠٣٠
		مستاجر	—	—	—	٣١,٥	—
		نوع آخر من الحيازة	—	—	—	٠,٨	—
٨	معدل التزامم بالغرفة	—	—	—	٠,٩	—	فرد/ غرفة
٩	نصيب الفرد من مساحة المسكن	—	—	—	٥٨,٢	—	م٢ / فرد
١٠	نسبة المباني الحاصلة على قروض عقارية	—	٧٩,٧	٨٨,٧	٦٢,٨	—	% خلال سنة
١١	مصادر التمويل الإسكاني	أموال خاصة	—	—	—	٨٨,٢	—
		قروض من صندوق التنمية العقارية او بنك او مؤسسة	—	—	—	٩,٨	—
		أخري	—	—	—	٢,٠	—
١٢	معدل سعر الأرض (م ٢) للدخل	—	—	—	٣,٨	—	%
١٣	معدل سعر المنزل للدخل	—	—	—	٥,٢	—	سنة
١٤	معدل إيجار المنزل للدخل	—	—	—	١٦,٧	—	%



حزمة مؤشرات البنية التحتية كركيزة للتنمية الحضرية

6

م	المؤشرات	١٤٣٣هـ	١٤٣٤هـ	١٤٣٥هـ	١٤٣٦هـ	المعدل المعياري	وحدة القياس
حزمه مؤشرات البنية التحتية كركيزة للتنمية الحضرية							
١	مستوى توصيل المرافق للمساكن	مياه	—	٦٥	٦٦,٣	٦٧,٢	٨٨ خطة التنمية التاسعة
		صرف صحي	—	٣٦,٣	٣٥,٨	٣٩	٦٠ خطة التنمية التاسعة
		كهرباء	—	١٠٠	١٠٠	١٠٠	—
		هاتف أرضي	—	—	—	٢٣	—
٢	نسبة مياه الصرف الصحي المعالجة	نسبة المياه المعالجة من كمية المياه المستهلكة	—	٩,٥	١٣	١٥,٣	—
		كفاءة المحطة	—	١٠٠	١٠٠	١٠٠	—
٣	الإففاق على البنية التحتية	مياه و صرف صحي	—	٦٢,١	٧٢,٤	٨٠	—
		كهرباء	—	٤٨,٣	٦٤,٧	٦٥,٣	—
٤	المصادر الخاصة بمياه الشرب	تتبع شبكة المياه الحكومية	—	—	—	٥٠,٩	—
		مياه تنرب معبأة	—	—	—	٢٢,٦	—
		صهاريج ووايات	—	—	—	٢٦,٥	—
		مصادر أخرى	—	—	—	٠	—
٥	متوسط تكلفة مياه الشرب المعبأة للأسرة	—	—	—	٥٢	ريال/شهر	
٦	إتاحة الحصول على المياه النقية	—	١٠٠	١٠٠	١٠٠	%	
٧	متوسط استهلاك الفرد للمياه	—	٢٨٧,٩	٢٧٣,١	٢٧٢	لتر/فرد/يوم	
٨	نسبة الفاقد السنوي من المياه	—	١٠	٩,٩	٩,٨	%	

تحليل المؤشرات

نقاط القوة

S

١ إرتفاع معدل توصيل المباني السكنية بالكهرباء حيث بلغت النسبة ١٠٠% من تغطية الكهرباء.

٢ إرتفاع إتاحة الحصول على مياه نقية للشرب حيث بلغت ١٠٠%.

نقاط الضعف

W

١ إنخفاض معدلات توصيل الصرف الصحي للمنازل ٣٩% فقط من المباني السكنية متصل بالصرف الصحي لعام ١٤٣٦هـ مقارنة بالمعدلات والمعايير المقترحة بخطة التنمية التاسعة التي بلغت ٦٠%.

٢ انخفاض توصيل المياه للمساكن حيث وصلت ٦٧.٢% مقارنة بالمعدلات والمعايير المقترحة بخطة التنمية التاسعة التي بلغت ٨٨%.

٣ إرتفاع معدل إستهلاك الفرد للمياه اليومي حيث بلغ ٢٧٢ لتر/فرد/يوم بالمدينة مقارنة بالمعدل العالمي ١٨٠ لتر/فرد/يوم.



حزمة مؤشرات حالة النقل الحضري والمواصلات

7

تحليل المؤشرات

نقاط القوة

S

١ ارتفاع نصيب الفرد من مساحة الطرق حيث يصل إلي ٠.٤٢ كم^٢/ ١٠٠٠ نسمة.

٢ انخفاض متوسط زمن رحلة العمل ل ٧ دقائق مقارنة بمعدلات الإزدهار التي بلغت ٣٠ دقيقة

نقاط الضعف

W

١ ارتفاع معدل حوادث الطرق حيث بلغ ٥.٧٩ حادث / ١٠٠٠ نسمة في عام ١٤٣٦هـ مقارنة بمدينة بريدة التي تصل إلي ٠.٥٥ حادث / ١٠٠٠ نسمة.

٢ انخفاض معدل الإنفاق علي بناء وإنتهاء الطرق حيث يصل إلي ٦٠ ريال/فرد/سنة فيما يصل في حاضرة بريدة ٥٧١ ريال / فرد / سنة لعام ١٤٣٦هـ.

٣ الإعتماد على السيارات الخاصة في الإنتقال للحدائق والمنتزهات وانخفاض نسبة السير على الأقدام حيث بلغت ٩.٥ %.

م	المؤشرات	١٤٣٣هـ	١٤٣٤هـ	١٤٣٥هـ	١٤٣٦هـ	المعدل المعياري	وحدة القياس
حزمه مؤشرات حالة النقل الحضري والمواصلات							
١	معدل ملكية السيارات	—	—	—	١,٦	—	سيارة/ اسرة
٢	أطوال الطرق لكل ١٠٠٠ نسمة	٢٦,١١	٢٥,٥٥	٢٥,٠٥	٢٤,٩٧	—	كم/ ١٠٠٠ نسمة
٣	وسيلة الانتقال للعمل	سيارة خاصة في الانتقال إلى العمل	—	—	٩٨,٥	—	%
		بوسائل أخرى	—	—	١,٥	—	%
٤	نصيب الفرد من مساحة الطرق	—	—	—	٠,٤٢	—	كم ^٢ / ١٠٠٠ نسمة
٥	كثافة التقاطعات	—	—	—	١٠٩,٨	—	تقاطع/ كم ^٢
٦	كثافة الشوارع	٩,٢	٩,٥٧	٩,٩٩	١٠,٥٩	—	كم/ كم ^٢
٧	متوسط زمن رحلة العمل اليومي	خارج المدينة	—	—	٢٥	٣٠	دقيقة
		داخل المدينة	—	—	٧	ازدهار مدن	
		المتوسط العام	—	—	٧		
٨	متوسط زمن الوصول إلى أقرب حديقة او منتزه	—	—	—	٤,٩	—	دقيقة
٩	وسيلة الانتقال إلى أقرب حديقة او منتزه	سيارة خاصة	—	—	٩٠,٥	—	%
		سيراً على الأقدام	—	—	٩,٥	—	%
١٠	معدل الحوادث (الوفاة والإصابة)/ ١٠٠٠	٥,٥٩	٩,٤٥	٤,٨	٥,٧٩	—	حادث/ ١٠٠٠ نسمة
١١	نسبة الإنفاق على التنقل من الدخل	—	—	—	٦,٢	—	%
١٢	الصرف على بناء وإنتهاء الطرق	٢٦	٢٤	٢٣	٦٠	—	ريال/ فرد/سنة



تحليل المؤشرات

S

نقاط القوة

١ ارتفاع كفاءة محطة الصرف الصحي حيث تبلغ ١٠٠% من المياه الداخلة.

٢ دفن كافة النفايات الصلبة بنسبة ١٠٠%.

W

نقاط الضعف

١ ارتفاع معدل تولد النفايات الصلبة حيث يصل إلي ١.٣٦ طن/فرد/سنة.

٢ انخفاض نصيب الفرد من المسطحات الخضراء والمتنزهات حيث بلغت ٦.٨٦ م^٢/فرد عام ١٤٣٦هـ مقارنة بمعدلات منظمة الصحة العالمية حيث بلغت ١٥ م^٢/فرد.

٣ عدم وجود إعادة تدوير للمخلفات الصلبة بينما المقترح في خطة التنمية التاسعة أن تصل إلي ٧٥% من التخلص من النفايات الصلبة

م	المؤشرات	١٤٣٣هـ	١٤٣٤هـ	١٤٣٥هـ	١٤٣٦هـ	المعدل المعياري	وحدة القياس
حزمة مؤشرات إدارة البيئة الحضرية							
١	نسبة المياه المعالجة من كمية المياه المستهلكة	—	٩,٥	١٣	١٥,٣	—	%
		—	٩٩	٩٩	٩٩	—	%
٢	تولد النفايات الصلبة	طن/فرد/ سنة	١,٤	١,٣٦	١,٣٦	—	طن/فرد/ سنة
		كجم/ اسرة/ يوم	—	٢٣,٢٥	٢٢,٦	٢٢,٦٦	—
٣	التخلص من النفايات الصلبة	حرق	—	٠	٠	—	%
		دفن	—	١٠٠	١٠٠	١٠٠	%
		مقابل مفتوحة	—	٠	٠	٠	%
		إعادة التدوير	—	٠	٠	٠	٧٥ خطة التنمية التاسعة
٤	الجمع المنتظم للنفايات الصلبة	—	—	—	٩٩,٧	—	%
٥	المساكن المدمرة	—	٠	٠	٠	—	مسكن مدمر/ ١٠٠٠ مبني سكني
٦	المباني الحكومية التي لا تطابق معايير السلامة الدولية	٠	٠	٠	٤,١	—	%
٦	نصيب الفرد من المسطحات الخضراء والمتنزهات	٤,٥١	٤,٩٦	٥,٨٤	٦,٨٦	—	م ^٢ /فرد



حزمة مؤشرات المحليات والأطر المؤسسية

9

م	المؤشرات	١٤٣٣هـ	١٤٣٤هـ	١٤٣٥هـ	١٤٣٦هـ	وحدة القياس
حزمه مؤشرات المحليات والأطر المؤسسية						
١	نسبة الإنفاق على تعاقدات المحليات	—	٢٧,٩٤	٣٧,٠١	٧٦,٩١	%
٢	المصادر الرئيسية للدخل	الإيرادات المركزية	—	٩٥,١	٩٠,٧	٨٥,٥
		الإيرادات المحلية	—	٤,٩	٩,٣	١٤,٥
٢	نصيب الفرد من رأس المال المنصرف	—	٨٠١,١	٨٣٧,١	٧٤٦,٥	ريال/ نسمة
٣	العاملون بالحكومة الي القطاع الخاص	نسبة العاملون بالقطاع الحكومي	—	—	—	٦٨,٢
		نسبة العاملون بالقطاع الخاص	—	—	—	٣١,٨
٤	موظفي الإدارة الحكومية لكل ١٠٠٠ نسمة	٧٢,٤	٦٩,١	٦٨,٠	٦٥,١	موظف/ ١٠٠٠ نسمة
٥	نسبة التمثيل النسائي بالإدارات الحكومية	٧,٣	٦,٣	٦	٦,٣	%
٦	نسبة المؤسسات الاجتماعية المعنية بالنساء	٠	٠	٠	٢٥	%
٧	عدد الجمعيات والمؤسسات الخيرية لكل ١٠٠ ألف نسمة من السكان	٢٠,٢	١٩	١٧,٩	٢٢,٤	جمعية/ ١٠٠٠٠ نسمة
٨	الفساد الإداري	—	٠	٠	٠	قضية/ ١٠٠٠ عامل
٩	نسبة رضا المواطنين عن الخدمات الحكومية	جميع الخدمات بصفة عامة	—	—	—	٩٦,٦
		التعليم	—	—	—	٦٥,٤
		الصحة	—	—	—	٩٢,٩
		الإسكان	—	—	—	٧٨,٥
		المياه	—	—	—	٩٣,٧
		الكهرباء	—	—	—	٩٢,١
		الهاتف المنزلي	—	—	—	٥١,٧
		الجوال	—	—	—	٨٢,٤
		المرور	—	—	—	٨٣,٢
		الجوازات	—	—	—	٨١,٩
نسبة رضا المواطنين عن خدمات البلدية	جميع الخدمات بصفة عامة	—	—	—	٨٣,٧	
	تراخيص البلدية	—	—	—	٥٩,٨	
	خدمات النظافة	—	—	—	٧١,٤	
	زفلة الطرق	—	—	—	٥٢,٠	
	الرقابة على المطاعم	—	—	—	٥٩,٣	
	المهرجانات	—	—	—	٧١,٧	
	الحدائق	—	—	—	٧٦,١	

تحليل المؤشرات

نقاط القوة

١ إرتفاع نصيب الفرد من رأس المال المنصرف حيث وصل إلى ٧٤.٥ ريال / نسمة.

٢ إرتفاع معدل موظفي الإدارات الحكومية حيث بلغت ٦٥.١ موظف / ١٠٠٠ نسمة.

٣ إرتفاع نسبة رضا السكان عن خدمات البلدية بصفة عامة حيث بلغت ٨٣.٧ %.

٤ إرتفاع نسبة الرضا عن الخدمات الحكومية بصفة عامة حيث بلغت النسبة ٩٦.٦ %.

نقاط الضعف

١ إنخفاض الإيرادات المحلية من مصادر الدخل الرئيسية ١٤.٥ % من إجمالي مصادر الدخل.

٢ إنخفاض التمثيل النسائي بالإدارات الحكومية حيث بلغت ٦.٣ % من العاملين بالقطاعات الحكومية.

٣ إنخفاض نسبة رضا المواطنين عن الخدمات الحكومية حيث بلغت ٥١.٧ % للهاتف المنزلي و ٧٨.٥ % للأسكان.

٤ إنخفاض نسبة رضا المواطنين عن الخدمات البلدية حيث بلغت ٥٢.٠ % في زفلة الطرق و ٥٩.٣ % في الرقابة على المطاعم و ٥٩.٨ % في تراخيص البلدية.



حزمة مؤشرات التنمية السياحية

10

م	المؤشرات					وحدة القياس	
حزمه مؤشرات التنمية السياحية							
١	الطاقة الاستيعابية للنتق المفرونتة والفنادق	عدد الغرف بالفنادق	٠	٠	٠	٠	وحدة ايوال
		عدد غرف وحدات النتق المفرونتة	٧٥	٥٠	٢٥	—	
٢	معدل الإنفاق اليومي للسائح		٢١٦	—	—	—	ريال/ سائح/يوم
٣	نسبة السياحة الداخلية والخارجية	السياحة الداخلية	٥١,٦	—	—	—	%
		السياحة الخارجية	٤٨,٤	—	—	—	
٤	وسيلة الانتقال للرحلات السياحية الداخلية	جوا	٠	—	—	—	%
		برأ	١٠٠	—	—	—	
٥	وسيلة الانتقال للرحلات السياحية الخارجية	جوا	٧٤,٢	—	—	—	%
		برأ	٢٥,٨	—	—	—	
٦	نسبة الاسر التي قامت برحلات سياحية		١٦,٥	—	—	—	%
٧	متوسط الليالي السياحية	الداخلية	١٣	—	—	—	ليلة سياحية
		الخارجية	٩	—	—	—	
٨	معدل الانفاق اليومي للأسرة	الرحلات السياحية الداخلية	٤٩٥	—	—	—	ريال/ أسرة/يوم
		الرحلات السياحية الخارجية	١٤١٣	—	—	—	

تحليل المؤشرات

نقاط القوة

S

١ ارتفاع معدلات إنفاق الأسرة بالمدينة على السياحة الخارجية حيث بلغت ١٤١٣ ريال/أسرة/يوم حيث يمكن استغلالها في حين توفير عناصر جذب داخليه.

٢ ارتفاع نسبة السياحة الداخلية عن طريق البر يمثل إمكانية لربط المدينة بالرحلات الداخلية.

نقاط الضعف

W

١ إنخفاض معدل الإنفاق اليومي للسائح بالمدينة حيث يصل إلى ٢١٦ ريال/ سائح/يوم في حين بلغ بمدينة بريدة ٧٥٠ ريال / سائح / يوم.

٢ عدم وجود فنادق بالمدينة رغم وجود إمكانيات سياحية كبيرة (البلدة التراثية).