

الإنجازات النوعية لمرامد منطقة القصيم



الإنجازات النوعية لمرصد منطقة القصيم

الهدف ١١ من ال
SDGs 4

برنامج جودة الحياة 5

لمؤشرات الإقتصادية 6



1 مؤشرات الهوية الوطنية

2 مؤشرات الإسكان

3 المؤشرات السياحية





تم الانتهاء من اعداد تقرير المؤشرات التكميلية

فصول التقرير

- تطور المؤشرات والقضايا الحضرية
- مؤشرات الهوية الوطنية
- مؤشرات الاسكان (اسكان حى الشقة)
- مؤشرات السياحة

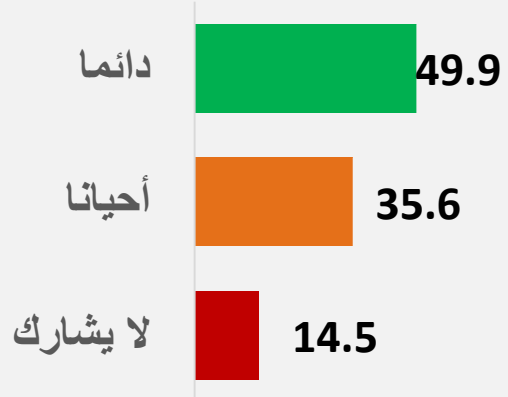


الوطن الذي نشده لا يكتمل
إلا بتكامل أدوارنا، فلدينا
جميعا أدوار نؤديها سواء
كنا عاملين في القطاع
الحكومي أو الخاص أو غير
الربحي. وهناك مسؤوليات
عديدة تجاه وطننا
ومجتمعنا وأسرنا وتجاه
أنفسنا كذلك.

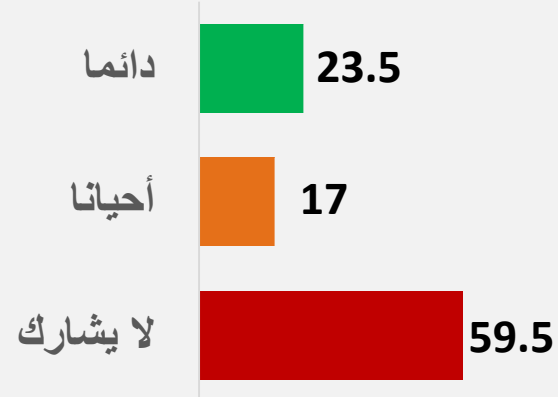
رؤية المملكة ٢٠٣٠

أجرى المرصد الحضري استبياناً لزوار معرض القصيم الأول للكتاب بعنوان "الهوية والانتماء الوطني" شمل الاستبيان المشاركة في الاعمال التطوعية والانتخابات والعوامل المؤثرة في الهوية الوطنية

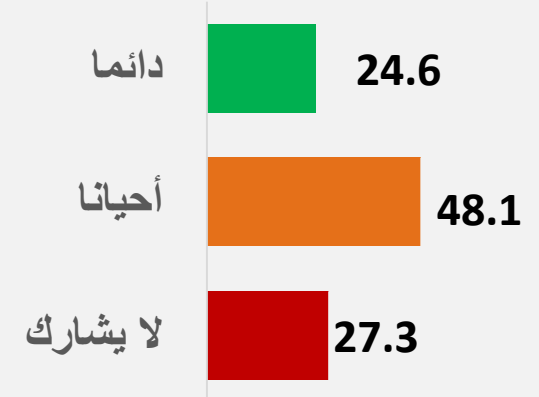
الإبلاغ عن المخالفات



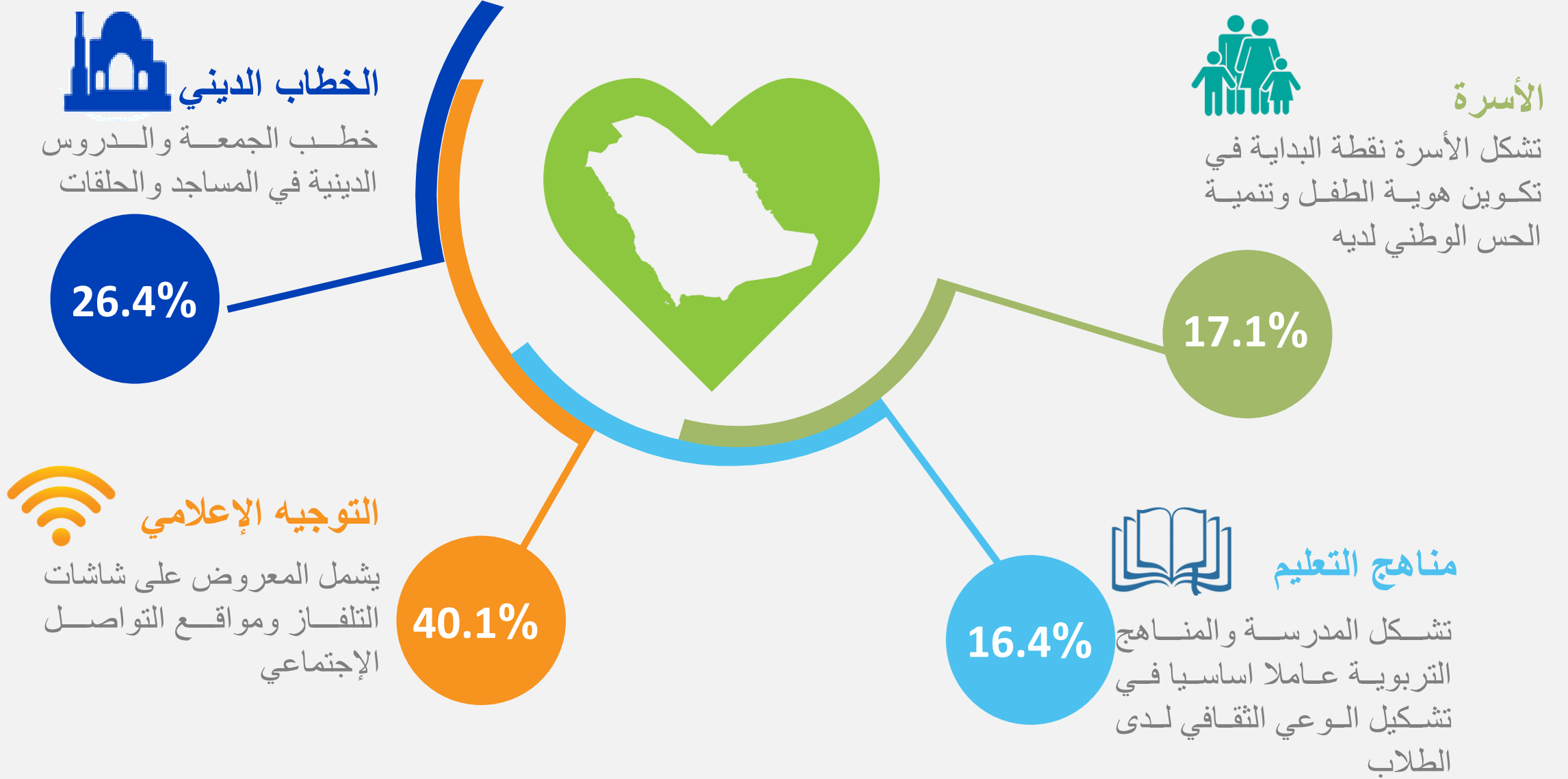
المشاركة في العملية الإنتخابية



المشاركة في الأعمال التطوعية



العوامل الأكثر تأثيراً في تكوين الهوية والانتهاج الوطني (رأي المواطنين)



الموقع المشروع	حي الشقة
نوع المشروع	وحدات جاهزة
المساحة	٢٥٠٤,٥١٨ م ^٢
عدد الوحدات	٣٨١ وحدة
نسبة الإنجاز	١٠٠%



رفع نسبة تملك الأسرة
لمسكنها من ٤٧٪ الى
٥٢٪ بحلول عام ٢٠٢٣م

رؤية المملكة ٢٠٣٠

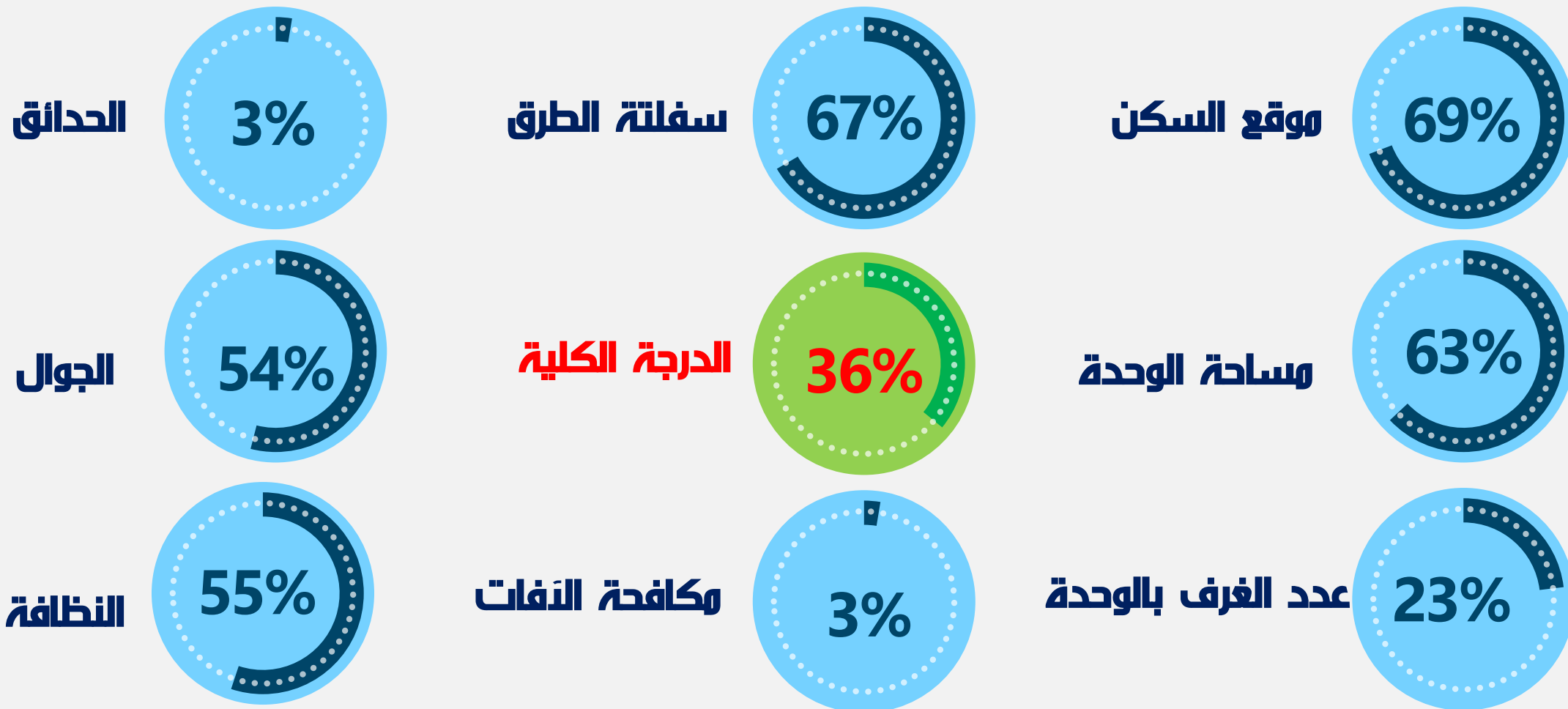
في ظل المتابعة الرشيدة لصاحب السمو الملكي أمير منطقة القصيم للمشاريع التنموية أبدى سموه خلال الاجتماع الثامن لمجلس المرصد الحضري رغبتة في معرفة مدى ملائمة الوحدات السكنية **لحي الشقة** كأحد المنتجات السكنية المقدمة من وزارة الاسكان للمواطنين ببريدة

قام المرصد الحضري بعمل مسح اسكان لسكاني حي الشقة

الوحدات التي تم تسليمها



تم تسليم عدد ٣٣٢ وحدة من
المشروع بنسبة ٨٧,١٪ بينما
يوجد ٤٩ وحدة جاري عمل
إجراءات تسليمهم وتبلغ
نسبتهم ١٢,٩٪ من اجمالي
وحدات المشروع



ولرفع كفاءة الأداء البلدي بحي الشقة قاومت الأمانة بإعادة تقسيم البلديات الفرعية لتكون أربعة بلديات بدلا من بلديتين فقط



ارتفاع انفاق الأسرة على
الترفيه داخل المملكة من
٢.٩٪ إلى ٦٪

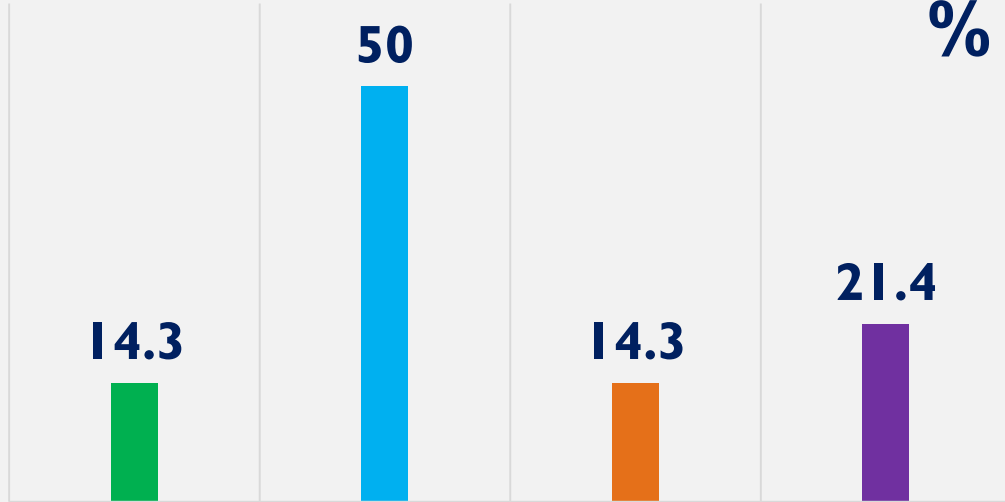
رؤية المملكة ٢٠٣٠

ومن منطلق حرص المرصد على تقديم مؤشرات محدثة ودقيقة شارك المرصد الحضري في فعاليات مهرجان ربيع بريدة ٣٩ باستطلاع رؤى الزوار عن مجموعة من المؤشرات الهامة، ويهدف المسح السياحي إلى توفير بيانات عن خصائص السياح ورؤيتهم حول الخدمات السياحية المقدمة في المدينة.

أماكن إقامة السياح



%



فنادق

وحدات وفروشة

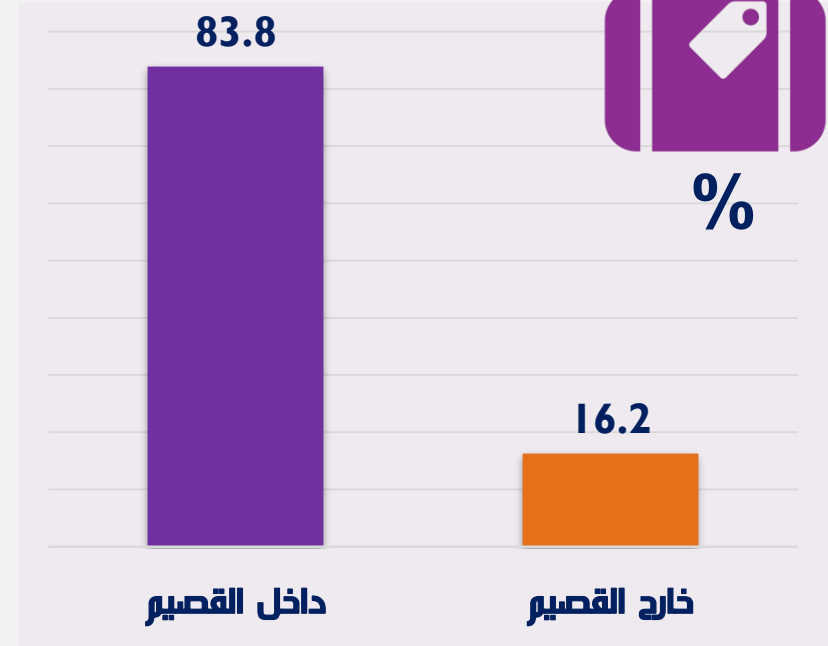
مخيمات

الأهل والأصدقاء

السياح من داخل وخارج القصير



%

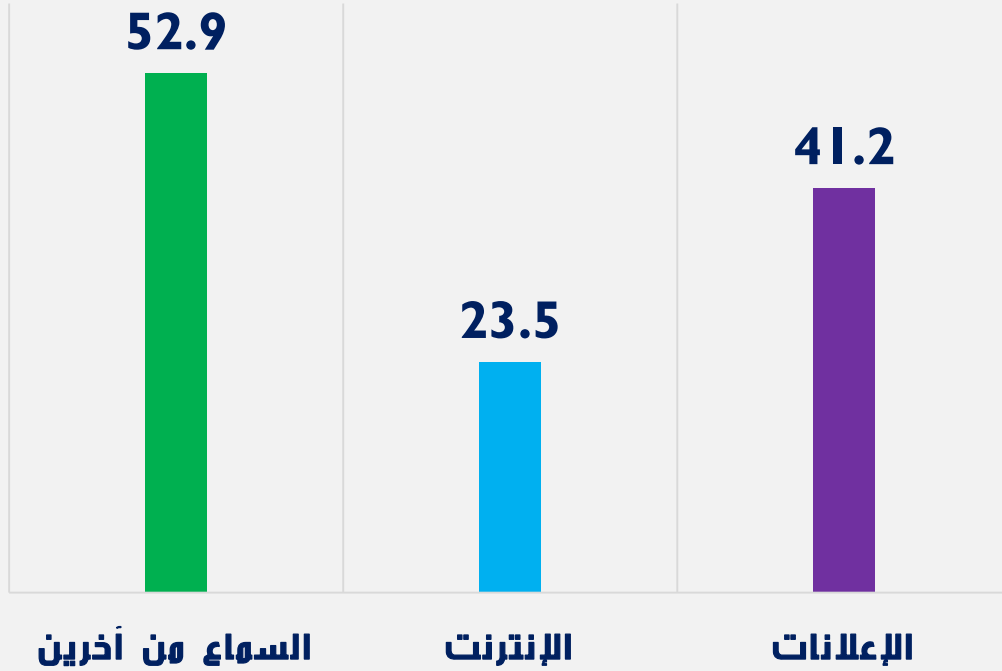


داخل القصير

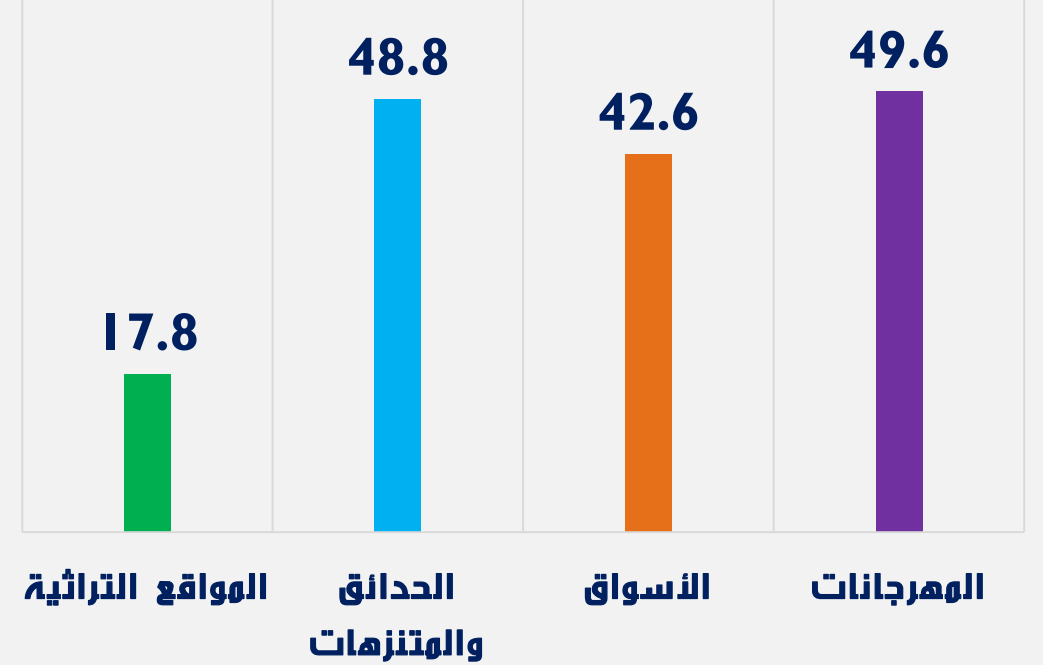
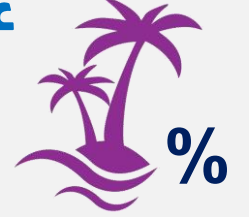
خارج القصير

تعتمد السياحة في منطقة القصير بشكل أساسي على أهل المنطقة وهو ما يعني عدم وجود قيمة مضافة ذات أهمية تضاف الى الناتج المحلي للمدينة مع توفر إمكانات كبيرة للجذب السياحي

مصدر الاعلام للجذب السياحي



عوامل الجذب السياحي



الهدف ١١ من أهداف التنمية المستدامة

(جعل المدن والمستوطنات البشرية آمنة ومستدامة وقادرة على الصمود)

الإنجازات

قدمت المملكة العربية السعودية تقريرها الطوعي الأول لقياس أهداف التنمية المستدامة في المنتدى الدولي رفيع المستوى (٢٠١٨م)



اعتمد قادة العالم أهداف التنمية المستدامة في سبتمبر ٢٠١٥ في قمة أممية تاريخية حضرها ١٥٠ من قادة العالم وبدأ نفاذها رسمياً في يناير ٢٠١٦م، والخطة بعنوان "تحويل عالمنا: خطة التنمية المستدامة لعام ٢٠٣٠" وتتألف من ١٧ هدفاً و ١٦٩ غاية للتنمية المستدامة

جاري العمل على اعداد تقرير عن حالة حاضرة بريدة في ضوء غايات الهدف ١١ تحت عنوان **التقرير الطوعي المحلي لمراجعة تقدم أهداف التنمية المستدامة ٢٠٣٠** لحاضرة بريدة (بالتركيز على الهدف ١١) ليكون التقرير الأول من نوعه على مستوى الشرق الأوسط حيث لم يتم قياس هذه الأهداف على مستوى المدن الا في مدينة نيويورك

