



المرصد الحضري
لمنطقة القصيم
QASSIM URBAN OBSERVATORY

القصيم
أمانة القصيم



بلدية محافظة عنيزة

إعداد مؤشرات

المرصد الحضري لمحافظة منطقة القصيم

عنيزة - الأسياح - النبهانية - عيون الجواء - الشماسية - عقلة الصقور - ضرية

موجز نتائج مؤشرات المرصد الحضري لحاضرة عنيزة



أكتوبر ٢٠١٩ م

رؤية VISION
2030
المملكة العربية السعودية
KINGDOM OF SAUDI ARABIA

بِسْمِ اللَّهِ الرَّحْمَنِ الرَّحِيمِ





فادم الحرمين الشريفين
الملك سلمان بن عبد العزيز آل سعود





صاحب السمو الملكي الأمير

محمد بن سلمان بن عبد العزيز

ولي العهد نائب رئيس مجلس الوزراء وزير الدفاع





صاحب السمو الملكي الأمير الدكتور
فيصل بن مشعل بن سعود بن عبد العزيز
أمير منطقة القصيم





صاحب السمو الملكي الأمير

فهد بن تركي بن فيصل بن تركي بن عبدالعزيز

نائب أمير منطقة القصيم





سعادة الأستاذ

عبدالرحمن بن إبراهيم السليم

محافظ عنيزة



شكر وتقدير

خالص الشكر والتقدير

لصاحب السمو الملكي الأمير الدكتور / فيصل بن مشعل بن سعود بن عبد العزيز

أمير منطقة القصيم - رئيس مجلس المرصد الحضري

على دعم وتوجيهات سموه السديدة ومتابعته المستمرة التي كانت لها أبلغ الأثر في إنجاح مشروع المرصد الحضري
لمحافظات منطقة القصيم

(عنيزة - الأسياح - الشماسية - النبھانية - عيون الجواء - عقلة الصقور - ضرية) والنتائج التي توصل إليها

وتتقدم أمانة منطقة القصيم ممثلة في سعادة أمين منطقة القصيم - أمين مجلس المرصد الحضري

بجزيل الشكر والتقدير والامتنان لأصحاب السعادة المحافظين ورؤساء البلديات وأعضاء اللجان التنفيذية للمرصد
الحضري بمحافظة الرصد ومؤسسات المجتمع المدني الذين ساهموا بمجهوداتهم في خروج مؤشرات الدورة الأولى
بتلك الصورة التي تعكس مدى اهتمامهم وجهدهم لإنجاح هذا المشروع وخروجه بهذه الصورة المشرفة.

سائلين المولى عز وجل أن يتقبل منا جميعاً صالح الأعمال



المحتويات

➤ تمهيد

➤ نتائج المؤشرات العالمية

➤ نتائج مؤشرات رؤية المملكة ٢٠٣٠

➤ نتائج المؤشرات المحلية

منظومة المراسد الحضرية لمنطقة القصيم

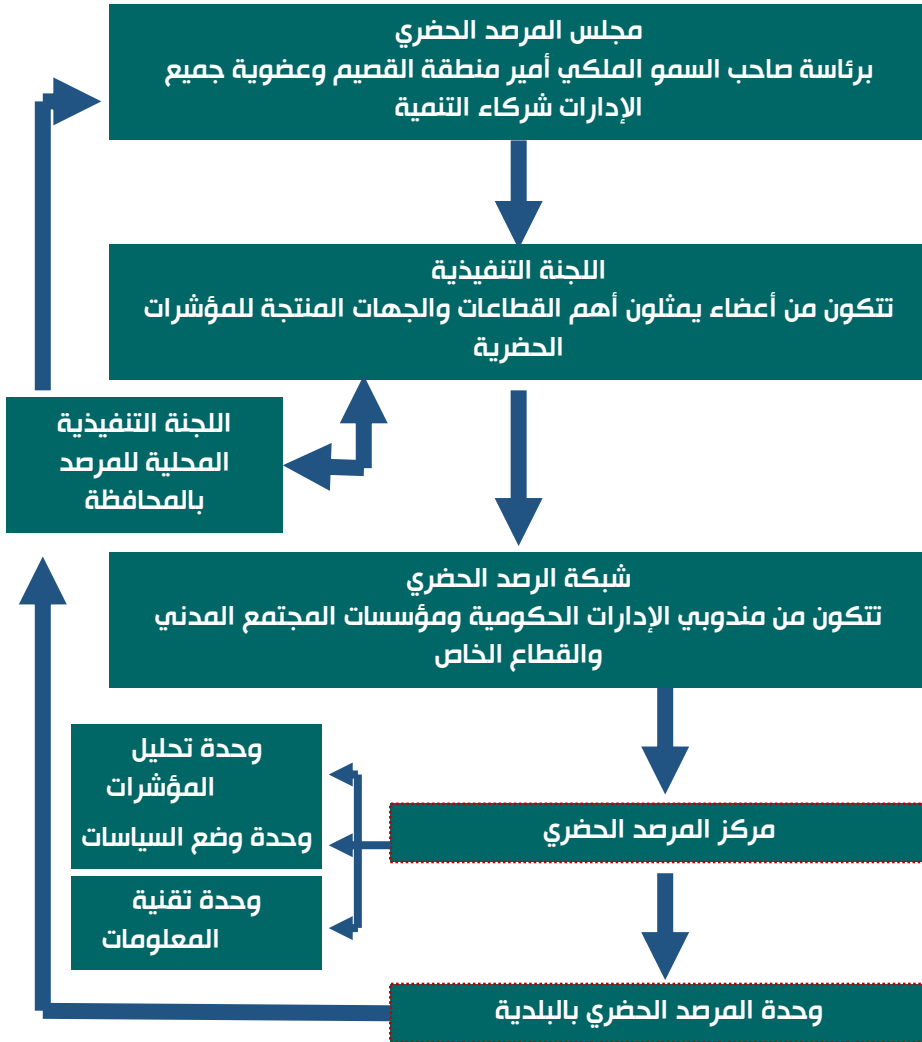


يحرص صاحب السمو الملكي أمير منطقة القصيم على تحقيق أهداف التنمية المستدامة بالمنطقة مما حفز على استكمال منظومة المراسد الحضرية على مستوى مدن منطقة القصيم ، وكان ثمرته هذا المشروع كمرحلة ثالثة من المراسد الحضرية داخل منطقة القصيم ، ويشمل المراسد الحضرية لمحافظات (عنيزة - الأسياح - الشماسية - النبهانية - عيون الجواء - عقلة الصقور - ضرية) والذي بدأ العمل بها في ديسمبر من عام ٢٠١٨م.

ويعد المرصد الحضري أداة متخصصة لقياس مؤشرات التنمية الحضرية داخل المدن ، يهدف إلى قياس وفهم التفاعلات الحضرية التي تتم داخل المدينة سواء كانت إيجابية أو سلبية، ويضع تصور واضح لهذه التفاعلات الحضرية بشكل مقاس أمام متخذي القرار بما يمكنهم من التعرف بشكل أشمل على مختلف جوانب التنمية للمجتمع الحضري مما يساعد على صياغة سياسات التنمية للمجتمع المحلي.

وقامت محافظة عنيزة وعلى رأسها سعادة المحافظ/ عبدالرحمن بن إبراهيم السليم بتقديم الدعم الكامل للمرصد الحضري في جميع مراحل إنتاج مؤشرات المرصد بدورته الأولى لعام ١٤٣٩ هـ - ٢٠١٨م بما تشمله من المشاركة في إعداد الاجتماعات التنسيقية مع شركاء التنمية (الإدارات الحكومية بالمحافظة) خلال مراحل إنتاج المؤشرات المختلفة، وإصدار المخاطبات المتعددة لكثير من الإدارات الحكومية بالمحافظة لتوفير البيانات المطلوبة وخاصة بمرحلتها الأولى. وأيضاً تقديم الدعم وتسهيل الإجراءات لفريق المسح الميداني أثناء مهمته بمرحلة إنتاج المؤشرات الميدانية والتي تمت أوائل هذا العام، وهو ما أدي إلى نجاح إنشاء أول مرصد حضري للمحافظة هذا العام.

الهيكل المؤسسي للمرصد الحضري



التعريف بالمرصد الحضري

المرصد الحضري هو مركز متخصص يعمل على جمع وتحليل واستخدام المؤشرات الحضرية في إعداد سياسات التنمية الحضرية على جميع المستويات (الاقليمية، الوطنية، المحلية) ومتابعتها وتقييمها

وقد عبر عنه البعض بأنه مركز يعمل على تحديد الاحتياجات التنموية للمدينة والتجمعات السكانية المحيطة بها في إطار مجموعة من الأولويات والقضايا، وتوفير وإدارة المعلومات اللازمة للتطور العمراني والتخطيطي

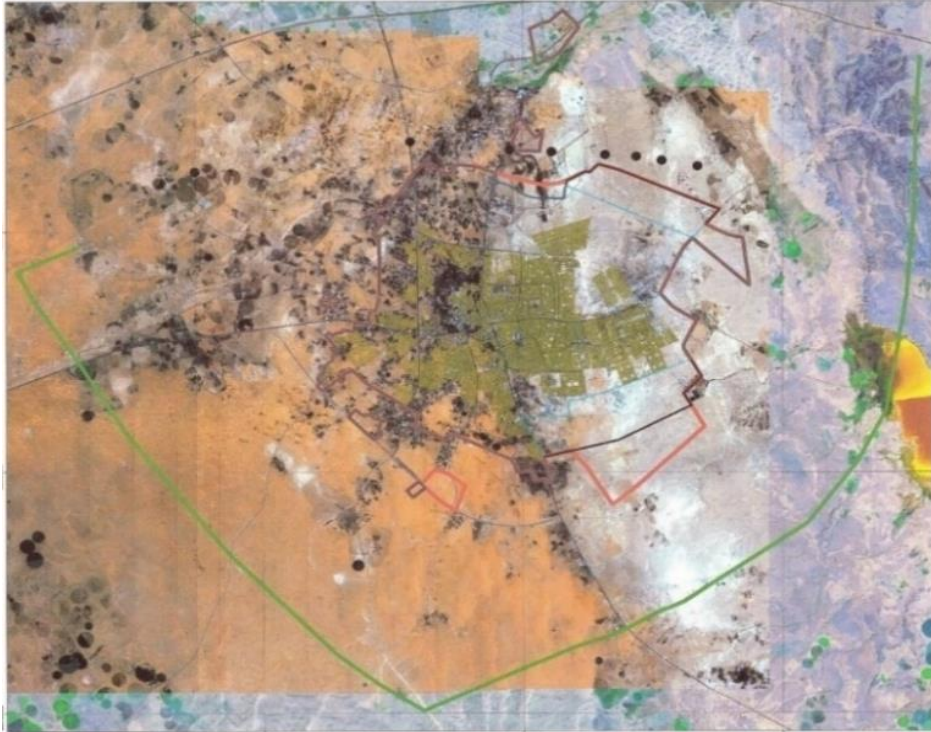
الأهداف العامة للمرصد الحضري

- ✓ تأسيس وتنمية قواعد المعلومات الخاصة والمرتبطة بتفعيل استخدام المؤشرات الحضرية في عمليات اتخاذ القرارات ومتابعتها وتقييمها.
- ✓ تقديم الدعم لإنشاء المراصد المحلية وبناء قدراتها.
- ✓ مساعدة المسؤولين في توضيح التفاعلات المختلفة داخل المدينة.
- ✓ قياس الأداء التنموي والمساهمة في دعم اتخاذ القرار فيما يخص التنمية المستدامة.
- ✓ مراقبة التحولات في البنية العمرانية والسكانية (الاجتماعية والاقتصادية).
- ✓ المساهمة في وضع قاعدة معلوماتية لدى صانعي القرار لإعداد السياسات والاستراتيجيات التنموية.
- ✓ المساهمة في معرفة أثر البرامج العمرانية على بيئة المدينة وتوفير البيانات الدقيقة التي تساعد على تفعيل الخطط المحلية.
- ✓ المساعدة في تحويل الظواهر الملموسة نسبياً بالمجتمع إلى خصائص يمكن قياسها ومقارنتها ومتابعتها.

النطاق الجغرافي لعمل المرصد الحضري لعنيزة

النطاق الجغرافي لعمل المرصد الحضري لعنيزة هو عبارة عن النطاق العمراني المعتمد ١٤٥٠هـ

يتمثل النطاق العمراني للمرصد الحضري للحاضرة في حدود نطاق التنمية العمرانية للمدينة لعام ١٤٥٠هـ، ويبلغ مساحة النطاق العمراني ١,٨ ١٥٠٠ هكتار، ويضم النطاق العمراني الكتلة العمرانية الرئيسية للمدينة بالإضافة إلى مركز الروغاني



تأسيس المرصد الحضري لعنيزة



قامت أمانة منطقة القصيم بتدشين اجتماع للمجلس الرئيسي للمرصد الحضري لمنطقة القصيم برئاسة صاحب السمو الملكي أمير المنطقة بتاريخ ٢٥ ديسمبر ٢٠١٨م الموافق ١٨ ربيع الآخر ١٤٤٠هـ لتدشين أعمال المرصد الحضري بالمحافظات السبعة الجديدة،

والبدء في إنتاج مؤشرات الدورة الأولى للمرصد بهذه المحافظات، مع اعتماد تشكيل الهيكل المؤسسي للمرصد الحضري على مستوى المنطقة.

وجاءت ورشة اللقاء التعريفي كخطوة إعدادية لبدء أعمال المرصد الحضري للحاضرة تنفيذاً لتوجيهات صاحب السمو الملكي الأمير الدكتور فيصل بن مشعل آل سعود أمير منطقة القصيم - رئيس مجلس المرصد الحضري للمنطقة باستكمال منظومة عمل مرصد المنطقة.



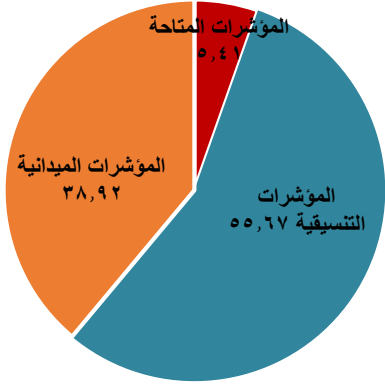
وتم عقد الورشة بمقر البلدية برئاسة المحافظ ورئيس البلدية وحضور شركاء التنمية الحضريّة من مدراء الإدارات الحكومية ومؤسسات المجتمع المدني والقطاع الخاص وممثلي أمانة المنطقة وفريق عمل الإستشاري.



المؤشرات الحضرية لحاضرة عنيزة

أنتج المرصد الحضري للحاضرة في هذه الدورة ٢٠٣ مؤشراً حضرياً خلال مراحل الإنتاج المختلفة، صنفت كالتالي

- المؤشرات المتاحة: ١١ مؤشر
بنسبة ٥,٤%
- المؤشرات التنسيقية: ١١٣ مؤشر
بنسبة ٥٥,٧%
- المؤشرات الميدانية: ٧٩ مؤشر
بنسبة ٣٨,٩%



المؤشرات الحضرية

يعرف المؤشر بأنه مقياس كمي أو نوعي لقياس وتحديد ظواهر حضرية ملموسة بالمجتمع ويستخدم في تحديد أولويات التدخل والتأكد من كفاءة الإنجاز في تحقيق الأهداف التنموية



أنواع المؤشرات الحضرية

تصنف المؤشرات الحضرية طبقاً لطريقة إنتاجها الى

متاحة

وهي المؤشرات التي تتوفر مباشرة من مصادرها الأساسية، وهي غالباً ما تكون منشورة إما ضمن تقارير الجهات المنتجة لها، أو تلك التي يتطلب حسابها جمع بياناتها الأساسية (الخام) من مصادر متاحة.

تنسيقية

وهي المؤشرات التي لا تتوفر بياناتها مباشرة من مصادرها الأساسية بل يتم الحصول على بياناتها من خلال التنسيق مع الجهات الحكومية المختلفة ومؤسسات المجتمع المدني والقطاع الخاص ومن ثم يمكن حسابها

ميدانية

وهي المؤشرات المنتجة من خلال المسوح الميدانية لجمع البيانات الأساسية لعدد من المؤشرات الحضرية والتي يصعب الحصول عليها من مصادرها المتاحة والتنسيقية.

وقد تنوعت المؤشرات الحضرية المنتجة للحاضرة ما بين مؤشرات عالمية ومحلية ومؤشرات خاصة برؤية المملكة ٢٠٣٠ وبرامجها المختلفة مثل التحول الوطني وجودة الحياة وبرنامج الإسكان

وتتناول الأجزاء التالية من التقرير قيم المؤشرات المنتجة لعام ١٤٣٩هـ / ٢٠١٨م لكل نوع من هذه المؤشرات

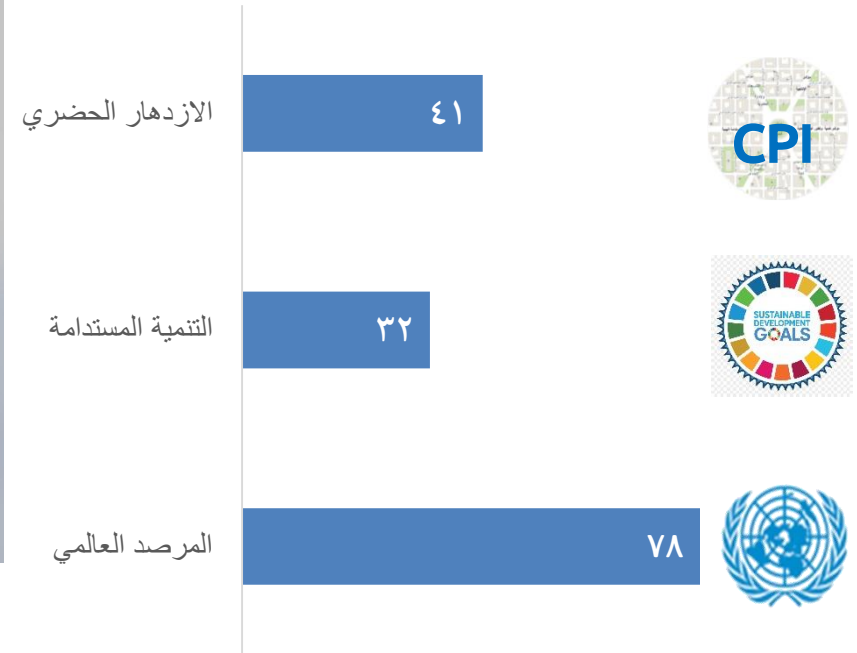
نوع المؤشرات	العدد	%
المؤشرات العالمية	١٠٦	٥٢,٢
مؤشرات الرؤية ٢٠٣٠م	٤٨	٢٣,٦
المؤشرات المحلية	٤٩	٢٤,١
الإجمالي	٢٠٣ مؤشر	



المؤشرات العالمية

تضم حزمة المؤشرات العالمية مؤشرات

- المرصد العالمي
- مؤشرات التنمية المستدامة (SDGs)
- مؤشرات الازدهار الحضري (CPI)



مؤشرات البيانات الأساسية	B
مؤشرات التنمية الاجتماعية الاقتصادية	SE
مؤشرات البنية الأساسية	I
مؤشرات النقل والمواصلات	TR
مؤشرات إدارة البيئة	E
مؤشرات الحكم المحلي	G
مؤشرات الإسكان (المأوى)	S

المؤشرات العالمية : ➤

تم تصنيف المؤشرات العالمية والتي يبلغ عددها (١٠٦) مؤشرا حضريا حسب الحزم الرئيسية المتعارف عليها .

➤ تضم حزمة مؤشرات البيانات الأساسية

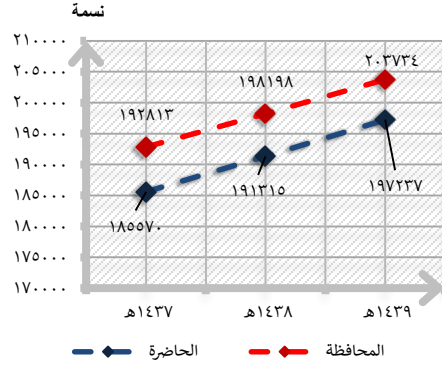
مؤشرات الخلفية العامة للمدينة، حجم السكان والناج المحلي واستعمالات الأراضي .

B

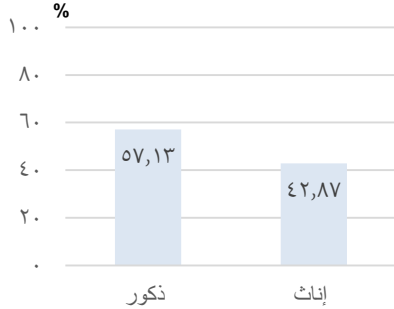
مؤشرات البيانات الأساسية



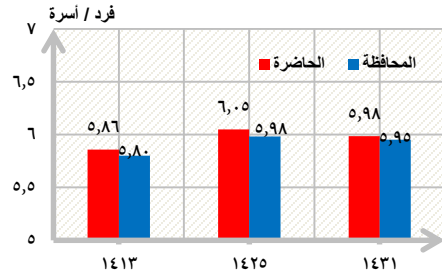
تطور حجم السكان



تطور السكان حسب النوع

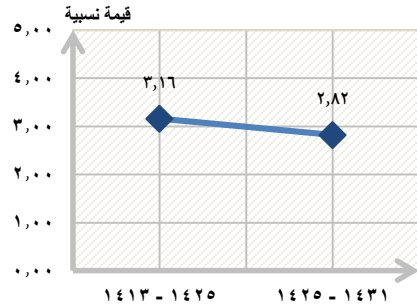


تطور متوسط حجم الأسرة المعيشية



المؤشر الرئيسي	المؤشر الفرعي	قيمة المؤشر	وحدة القياس	
استعمالات الأراضي	سكني وسكني مختلط	١٠,٢	%	
	أراضي فضاء مخططة	٢٦,٩		
	تجاري	١,٨٨		
	حدائق ومنتزهات	١,٩٩		
	خدمات عامة	٨,١		
	مرافق عامة	٣,١		
	صناعي	-		
	محاجر	١٣,١		
	أراضي فضاء	١٧,٨٧		
	أراضي زراعية	-		
	أراضي سبخة	-		
أودية	١٦,٨٦			
الطرق والفراغات				
السكان	حجم السكان	١٩٧٢٣٨	نسمة	
	حسب النوع	ذكور	٥٧,١٣	%
		إناث	٤٢,٨٧	
	حسب العمر (سعودي)	أقل من ٥ سنوات	٨,٤٩	%
		٥-١٤ سنة	١٦,٠٨	
		١٥-٣٤	٣٥,١١	
		٣٥-٥٩	٣٥,١٦	
		٦٠ فأكثر	٣,١٦	
	متوسط حجم الأسرة المعيشية	٥,٩٥	فرد / أسرة	

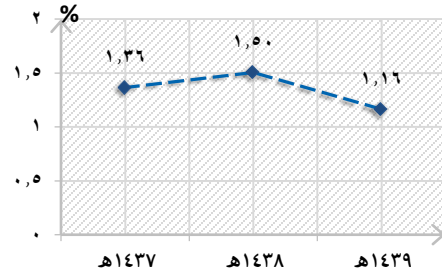
تطور معدل النمو السكاني



تطور كثافة السكان



تطور معدل التكوين الأسري



المؤشر الرئيسي	المؤشر الفرعي	قيمة المؤشر	وحدة القياس
معدل النمو السكاني		٢,٨٢	%
	الأطفال الأحداث من (١٣-٠ سنة)	٢٣,١	%
الأطفال الأحداث واليافعين	الأطفال الأحداث من (١٤-١٨ سنة)	٧,٢	%
كثافة السكان		١٣١٥	فرد/كم²
معدل التكوين الأسري		١,١٦	%
الأسر التي تعيلها امرأة		٣,٩	%
توزيع الدخل للأسر	أقل ٢٠%	٤٥٧٥	ريال / أسرة / شهر
	٢١-٤٠%	٨٠٢٠	
	٤١-٦٠%	١٠٦٨٦	
	٦١-٨٠%	١٤٣٨٩	
	أعلى ٢٠%	٢٢٦٣٠	
نوع حيازة المسكن	ملك	٥٥,١	%
	مستأجر	٣٦,٤	
	مؤمن من قبل رب العمل	-	
	نوع آخر من الحيازة	٨,٥	

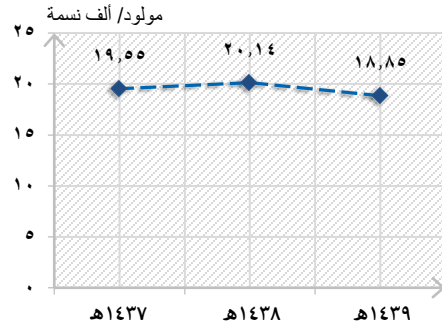
➤ تضم حزمة مؤشرات التنمية
الاجتماعية والاقتصادية

مؤشرات التعليم والصحة
وتكنولوجيا المعلومات ومؤشرات
الحالة الاجتماعية والاقتصادية
للمدينة .

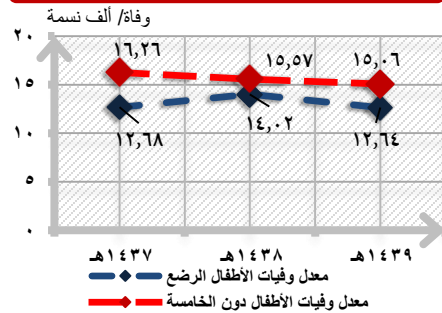
SE

مؤشرات التنمية الاجتماعية الاقتصادية

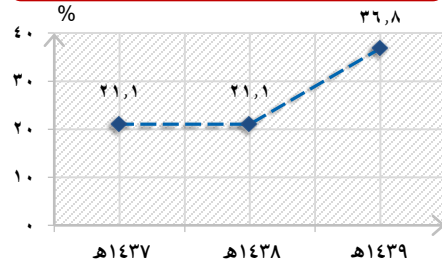
تطور معدل المواليد الخام



تطور معدل وفيات الأطفال

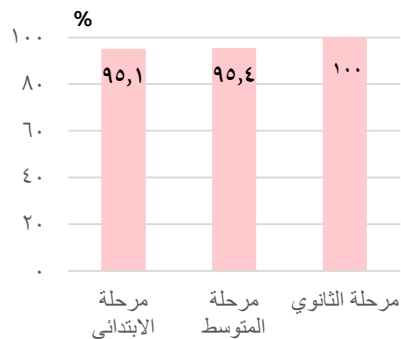


تطور المستشفيات التي تقدم رعاية طبية للأطفال

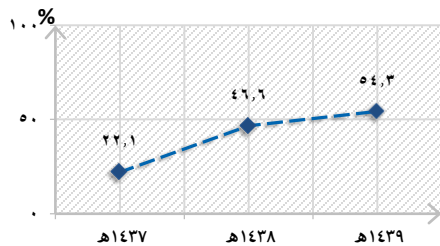


المؤشر الرئيسي	المؤشر الفرعي	قيمة المؤشر	وحدة القياس
العمر المتوقع عند الميلاد	ذكور	٧٣,١	عام
	إناث	٧٥,٧	
	إجمالي	٧٤,٤	
معدل المواليد الخام		١٨,٨٥	مولود/ ألف نسمة
معدل وفيات الأطفال	الرضع	١٢,٦٤	وفاة/ ألف نسمة
	دون الخامسة	١٥,٠٦	وفاة / ألف مولود حي
الأطفال المحصنين ضد الأوبئة	الإجمالي	٧٣,٩١	%
الوزن المنخفض عند الولادة		٥١,٩١	طفل ناقص وزن / ألف مولود حي
المستشفيات التي تقدم رعاية طبية مخصصة للأطفال		٣٦,٨	%
أسرة المستشفيات		٢١,٥	سرير/ ١٠ ألف نسمة
الأطباء لكل ١٠٠٠ نسمة		٢,٢١	طبيب / ألف نسمة
الولادات تحت إشراف كادر مؤهل		٩٩,٨١	%
معدل وفيات الأمهات		صفر	وفاة أم / ١٠٠ ألف مولود حي
معدل الخصوبة العام		٧٤,٥٧	طفل / ألف سيدة
معدل وفيات الانتحار		صفر	وفاة - إصابة / ١٠ ألف نسمة

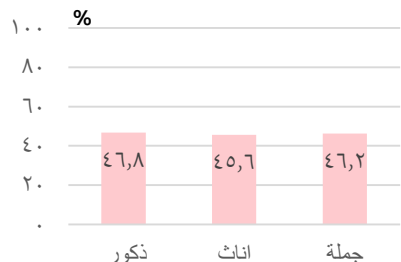
مقارنة معدل القيد بالتعليم قبل الجامعي



تطور معدل القيد برياض الأطفال دون سن السادسة



مقارنة نسبة القيد بالتعليم العالي (للسعوديين)

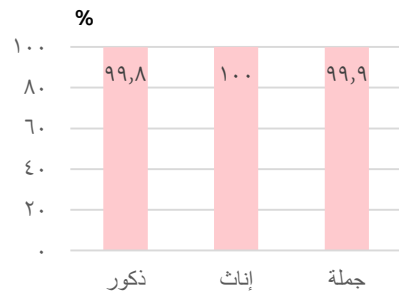


وحدة القياس	قيمة المؤشر	المؤشر الفرعي	المؤشر الرئيسي
%	95,1	مرحلة الابتدائي	معدل القيد بالتعليم قبل الجامعي
	95,4	مرحلة المتوسط	
	100,0	مرحلة الثانوي	
%	54,35	نسبة القيد برياض الاطفال دون السادسة	
طالب / فصل	20,5	مرحلة الابتدائي	عدد الطلاب بالفصل
	26	مرحلة المتوسط	
	26,4	مرحلة الثانوي	
طالب / معلم	13,7	مرحلة الابتدائي	عدد الطلاب مقابل المعلم
	11,4	مرحلة المتوسط	
	12,8	مرحلة الثانوي	
قيمة نسبية	1,07	معدل المساواة بين الجنسين في القيد بالتعليم قبل الجامعي (الثانوي)	
%	100	مرحلة الابتدائي	نسبة المباني المدرسية الحكومية والاهلية التي تستوفي الشروط الرسمية
	85,2	مرحلة المتوسط	
	100	مرحلة الثانوي	
%	46,8	ذكور	نسبة القيد بالتعليم العالي (للسعوديين)
	45,6	اناث	
	46,2	جملة	

مقارنة معدل الأمية للكبار
(١٥ سنة فأكثر)

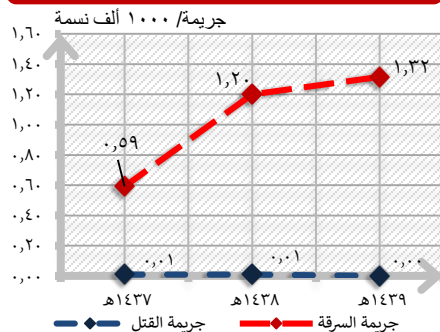


مقارنة معدل الإلمام بالقراءة والكتابة
(١٥-٢٤ سنة)

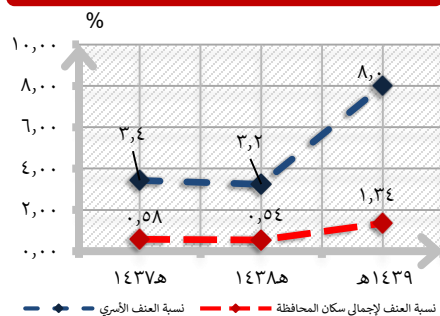


المؤشر الرئيسي	المؤشر الفرعي	قيمة المؤشر	وحدة القياس
نسبة طلبة الكليات العملية		١٧,٧	%
	متوسط سنوات الدراسة	١٢,٥	عام
	معدل المساواة لسنوات الدراسة (الإناث إلى الذكور)	٠,٨٩	قيمة نسبية
معدل الأمية للكبار (١٥ سنة فأكثر)	ذكور	١	%
	إناث	٢,٧	%
	الإجمالي	١,٨	%
معدل الإلمام بالقراءة والكتابة (١٥-٢٤ سنة)	ذكور	٩٩,٨	%
	إناث	١٠٠	%
	جملة	٩٩,٩	%
نسبة السكان دون خط الفقر الدولي		٠,٢٧	%
نسبة السكان الذين يعيشون تحت خط الفقر الوطني		٨	%
نسبة العاملين الذين يعيشون بأقل من ١,٩ دولار في اليوم		صفر	%
متوسط دخل الأسرة		٩٩٧٣	ريال / أسرة / شهر
نسبة السكان الذين يعيشون دون ٥٠% من متوسط الدخل		٢٤,٨	%
نسبة اعالة الشيخوخة		٤,٦٧	%
معدل البطالة للسعوديين	ذكور	٩,٥	%
	إناث	٤٢	%
	إجمالي	١٨	%
معدل البطالة بين الشباب		٦٣,١	%

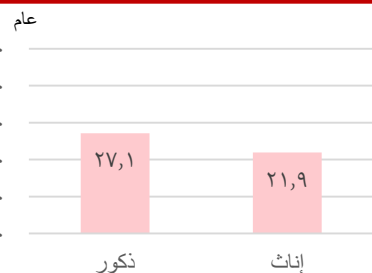
تطور معدل الجريمة



تطور العنف الاسرى



العمر عند الزواج الأول



وحدة القياس	قيمة المؤشر	المؤشر الفرعي	المؤشر الرئيسي
%	٤٢,٧	نسبة العمالة الى عدد السكان	
%	١٧,٣	النساء في سوق العمل	
مصرف- صراف الى / ١٠٠ الف بالغ	-	المصارف التجارية	عدد فروع المصارف التجارية وأجهزة الصراف الآلي لكل ١٠٠ ألف من البالغين
	٦٢,٩	الصراف الآلي	
جريمة / ١٠٠٠ ألف نسمة	صفر	القتل	معدل الجريمة
	١,٣٢	السرقة	
%	٠,٤٢	نسبة جرائم الاحداث	
%	١,٣٤	نسبة السكان الذين تعرضوا للعنف	
%	٥١,١	نسبة بلاغات العنف الاسرى تجاه المرأة	
حالة طلاق / ١٠٠ حالة زواج	٢٨,٨٢	معدل الطلاق	
%	٥,٢	نسبة الاسر المشمولة بالضمان الاجتماعي	
مكتبة / ١٠٠ ألف نسمة	٠,٥١	نصيب الفرد من المكتبات العامة	
عام	٢٧,١	ذكور	العمر عند الزواج الأول
	٢١,٩	إناث	
تملك الحاسب الآلي (حاسب / ١٠٠٠ نسمة)	١٩٨,١	عدد الحواسيب الشخصية لكل شخص	تملك الحاسب الآلي
	-	نسبة الاسر التي تمتلك حاسب آلي (%)	
جوال / ١٠٠٠ نسمة	٧٤٧	عدد الجوال / الف نسمة	
%	٨١,١	مستخدمي شبكة المعلومات "الانترنت"	

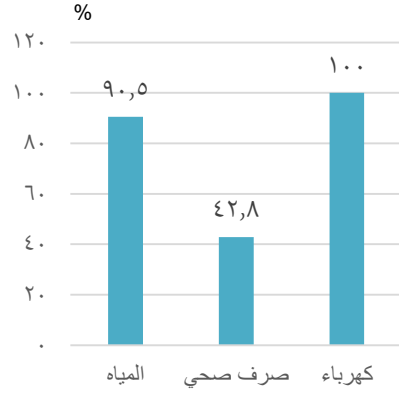
➤ تضم حزمة مؤشرات البنية الأساسية

مؤشرات الاتصالية بشبكات المياه والصرف والكهرباء والكفاءة النوعية لاداء هذه الشبكات بالمدينة.

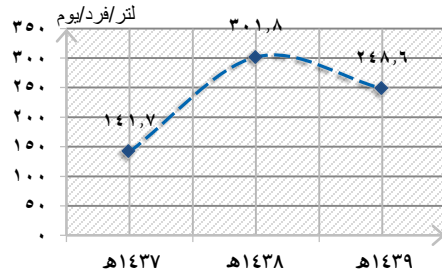
1

مؤشرات البنية الأساسية

مستوى توصيل المرافق للمساكن



تطور متوسط استهلاك الفرد للمياه



وحدة القياس	قيمة المؤشر	المؤشر الفرعي	المؤشر الرئيسي
%	٩٠,٥	المياه	مستوى توصيل المرافق للمساكن
	٤٢,٨	صرف صحي	
	١٠٠	كهرباء	
%	١٠٠	إتاحة الحصول على المياه النقية	
لتر/فرد/يوم	٢٤٨,٦	متوسط استهلاك الفرد للمياه	



➤ تضم حزمة مؤشرات النقل
والمواصلات

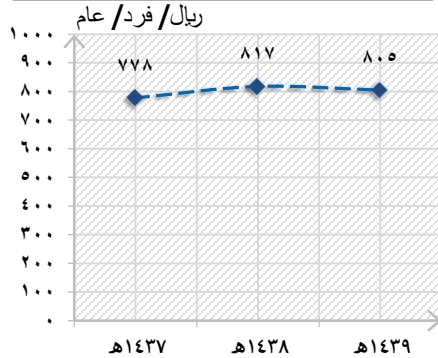
المؤشرات المرتبطة بشبكة
الحركة داخل المدينة من حيث
كفاءة أطول الطرق وكثافتها
وكثافة التقاطعات بها.

TR

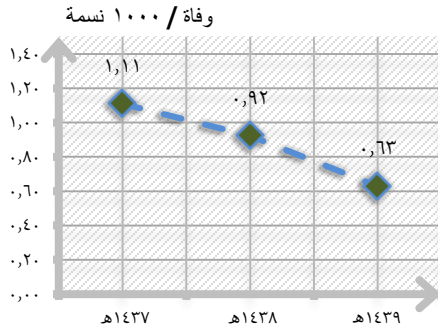
مؤشرات النقل والمواصلات



تطور الصرف على بناء وإنشاء الطرق



تطور معدل حوادث الطرق



المؤشر الرئيسي	المؤشر الفرعي	قيمة المؤشر	وحدة القياس
معدل حوادث الطرق	معدل الحوادث / ١٠٠٠ نسمة	٢٢,٢	ريال/فرد/عام
	معدل الحوادث (الوفاة والإصابة) // ١٠٠٠	٠,٦٣	إصابة أو وفاة / ١٠٠٠ نسمة
نسبة السكان الذين يمكنهم الوصول إلى وسائل النقل العام		٠,٠٠	%
الأراضي المخصصة للشوارع		٣٢,٧٥	%
كثافة الشوارع		٨,٦١	كم طولي / كم ^٢
كثافة تقاطعات الشوارع		٥٤,٩٣	تقاطع/كم ^٢
طول شبكة النقل الجماعي		صفر	كم/ مليون نسمة
وسيلة الانتقال	سيارة خاصة في الانتقال إلى العمل	٨١,٨٠	%
	سيارة يوفرها رب العمل	-	
	سيراً علي الأقدام	١٤,٩٠	
	بوسائل أخرى	٣,٣٠	
متوسط زمن رحلة العمل اليومي		١٠,٠٠	دقيقة
معدل ملكية السيارات		١,٣٠	سيارة / أسرة

تضم حزمة مؤشرات البيئة ➤

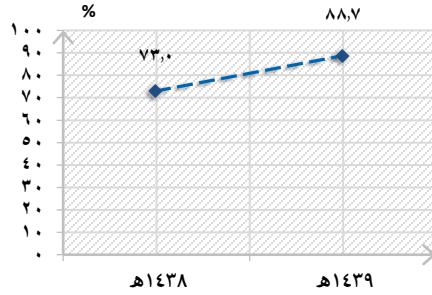
المؤشرات المتعلقة
بالمسطحات الخضراء
وجودة الهواء .

E

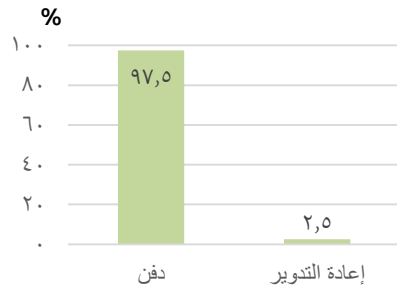
مؤشرات إدارة البيئة



تطور نسبة مياه الصرف الصحي المعالجة



مقارنة التخلص من النفايات الصلبة



المؤشر الرئيسي	المؤشر الفرعي	قيمة المؤشر	وحدة القياس
نسبة مياه الصرف الصحي المعالجة	من اجمالي كمية المياه المستهلكة	٨٨,٧	%
	من اجمالي كمية المياه الداخلة لمحطة المعالجة (كفاءة المحطة)	-	%
تولد النفايات الصلبة		٠,٣٧	طن /فرد/ عام
التخلص من النفايات الصلبة	حرق	صفر	%
	دفن	٩٧,٥	%
	مقابل مفتوحة	٠	%
	إعادة التدوير	٢,٥	%
	أخرى	-	%
المساكن المدمرة		صفر	مسكن مدمر / ألف مسكن
نصيب الفرد من المسطحات الخضراء والمنتزهات		١٥,١٢	م ^٢ /فرد
إمكانية الوصول للمساحات العامة		٢٣,٠	%
حصة استهلاك الطاقة المتجددة		صفر	%
الجمع المنتظم للنفايات الصلبة		٩٨,١	%
عدد محطات الرصد البيئي		١	محطة

➤ تضم حزمة مؤشرات الحكم المحلي

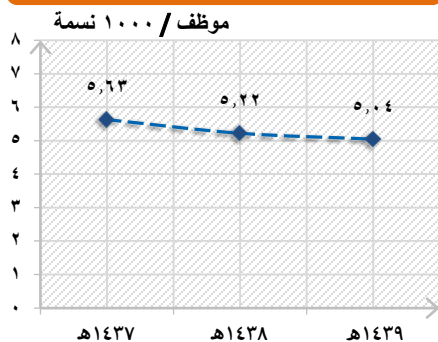
المؤشرات المرتبطة بالحوكمة والإدارة والمؤشرات المرتبطة بالميزانية المخصصة للمدينة.

G

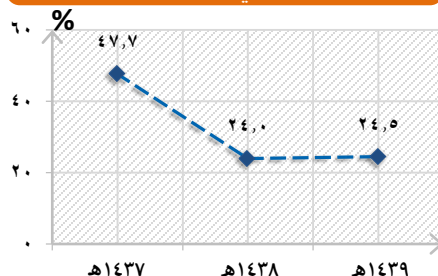
مؤشرات الحكم المحلي



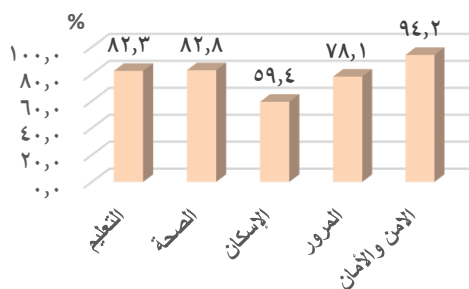
تطور العاملون بالإدارة المحلية



تطور نسبة الأجور والرواتب من إجمالي الميزانية



نسبة رضا المواطنين عن الخدمات الحكومية



المؤشر الرئيسي	المؤشر الفرعي	قيمة المؤشر	وحدة القياس
العاملون بالإدارة المحلية		٥,٠٤	موظف / ١٠٠٠ نسمة
نسبة التمثيل النسائي بالإدارة المحلية		٢,٤١	%
نسبة النساء في الوظائف العليا (مرتبة ١١ فما فوق)		٣,١٣	%
عدد الجمعيات والمؤسسات الخيرية لكل ١٠٠ ألف نسمة من السكان		٦,٩	منظمة / ١٠٠ ألف نسمة
الفساد الإداري بالإدارات الحكومية		٠,٠٥٦	قضية / ١٠٠٠ نسمة
نسبة الأجور والرواتب من إجمالي الميزانية		٢٤,٤٥	%
نصيب الفرد من رأس المال المنصرف		١٤٩٤,٣	%
نسبة الإنفاق على تعاقدات المحليات		٤٨,٤	ريال سعودي / فرد
المصادر الرئيسية للدخل	ايرادات محلية	٠,٠١	%
	ايرادات مركزية	٩٩,٩٩	%
كفاءة الإنفاق المحلي		٨٥,٦٣	%
كفاءة تحصيل الإيرادات المحلية		٥٩,٥٢	%
نسبة رضا المواطنين عن الخدمات الحكومية بصفة عامة		٩٠,٠٠	%



➤ تعتبر حزمة مؤشرات الإسكان والمأوى

هي أولى الحزم الأساسية
بالمرصد الحضري وهي مختصة
بسوق الإسكان والتمويل العقاري
ونوعية المسكن المتوفرة
بالمدينة.

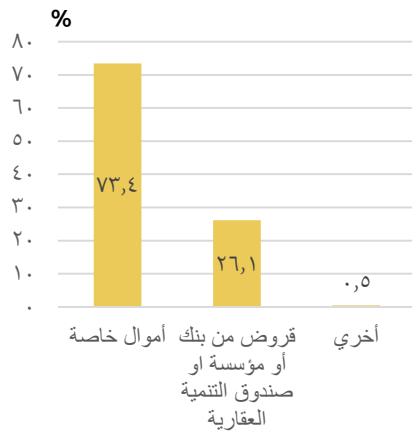
S

مؤشرات الإسكان (المأوى)





مصادر التمويل الإسكاني



وحدة القياس	قيمة المؤشر	المؤشر الفرعي	المؤشر الرئيسي
%	٩٧,٢٦		المباني الثابتة
وحدة سكنية/١٠٠٠ نسمة	٩,٠٠		إنتاج المنازل
سنة	٥,٦٠		معدل سعر المنزل للدخل
%	١٥,٦٠		معدل إيجار المنزل للدخل
%	٢,٢٠		معدل سعر الأرض (م) للدخل
م/٢ فرد	٦٥,٤٠		نصيب الفرد من مساحة المسكن
%	١٠٠		المساحة المعيشية الكافية
فرد/غرفة	٠,٨٠		معدل التزامم بالغرفة
%	٢٦,١		نسبة المباني الحاصلة على قروض عقارية
%	٧٣,٤٠	أموال خاصة	مصادر التمويل الإسكاني
	٢٦,١٠	قروض من بنك أو مؤسسة أو صندوق التنمية العقارية	
	٠,٥٠	أخرى	
%	صفر		الأسر القاطنة في المساكن العشوائية

رؤية
VISION
2030

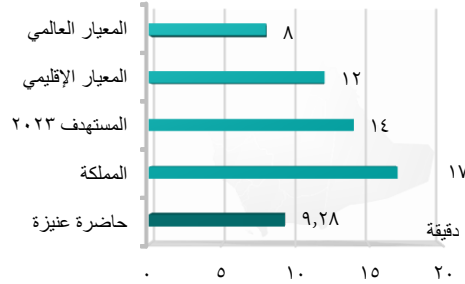
➤ **ترتكز رؤية المملكة على ثلاث
محاور رئيسية**

(مجتمع حيوي ، إقتصاد مزدهر ، وطن طموح)
وتقاس الأهداف المنشودة لتحقيق ذلك من
خلال برامج الرؤية المتعددة مثل برنامج
التحول الوطني وجودة الحياة .

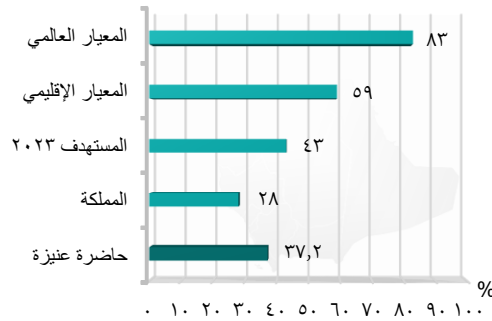
مؤشرات رؤية المملكة ٢٠٣٠م



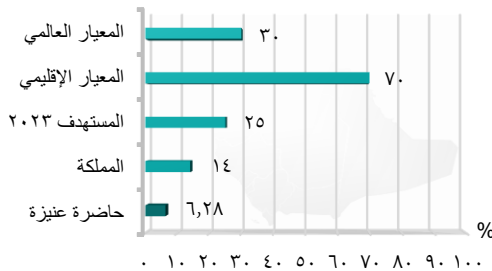
متوسط زمن الاستجابة للحوادث المرورية



نسبة الطلاب المستفيدين من خدمات النقل المدرسي (ابتدائي)



نسبة الطلاب المتحقين بالتعليم الأهلي (ابتدائي)



المؤشر الرئيسي المؤشر الفرعي قيمة المؤشر وحدة القياس

مؤشرات رؤية المملكة ٢٠٣٠ (قطاع الصحة)

%	٧٢	نسبة الحصول على مواعيد مع التخصص المطلوب خلال ٤ أسابيع (المتوسط لجميع التخصصات في المستشفيات)
%	١٤	نسبة المرضى الذين يتلقون الرعاية الطبية الطارئة أو العاجلة واتخاذ القرار الطبي لهم (تنويم/نقل/خروج من المستشفى) في أقل من ٤ ساعات
%	صفر	نسبة المواطنين السعوديين الذين لديهم سجل طبي رقمي موحد
طبيب	٢٦	عدد الأطباء السعوديين المقيمين الملتحقين ببرامج تدريب
%	١٠٠	نسبة المرافق الصحية المرخصة التابعة لوزارة الصحة
%	٠,٩٥	نسبة الوفيات التي تحدث داخل المنشآت الصحية لاجمالي عدد الإصابات الناتجة عن الحوادث المرورية
دقيقة	٠٩:٢٨	متوسط زمن الاستجابة للحوادث المرورية
%	٤٣,٣	نسبة مساهمة القطاع الخاص في الرعاية الصحية
%	٢٨,١	نسبة المدخنين
%	٣,٧	نسبة انتشار السمنة

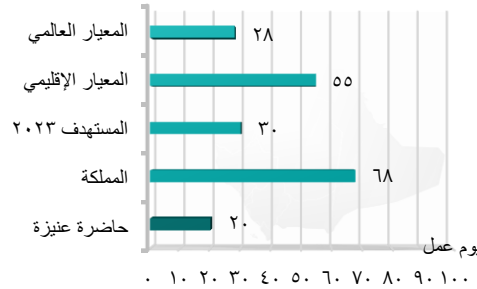
مؤشرات رؤية المملكة ٢٠٣٠ (قطاع التعليم)

% %	٣٧,٢	ابتدائي	نسبة الطلاب المستفيدين من خدمات النقل المدرسي (المدارس الحكومية)
	٣٣,٣	متوسط	
	١٥,٧	ثانوي	
% %	٦,٢٨	ابتدائي	نسبة الطلاب المتحقين بالتعليم الأهلي (الخاص)
	٣,٧٢	متوسط	
	١,٩٣	ثانوي	

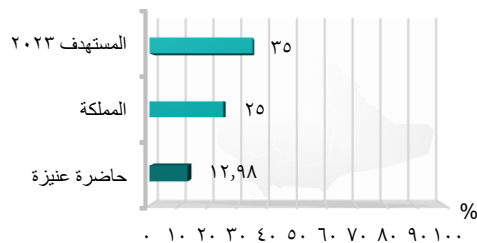
متوسط المدة اللازمة لإيصال خدمات الصرف الصحي



متوسط المدة اللازمة لإيصال خدمات المياه

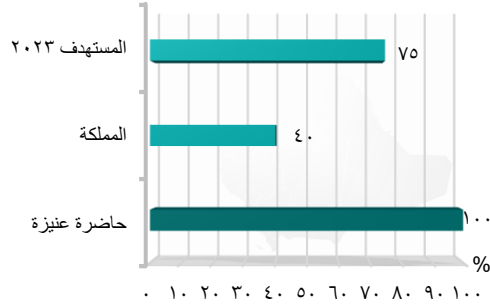


نسبة السكان الذين تم خدمتهم بمشاريع تصريف مياه الأمطار ودرء أخطار السيول

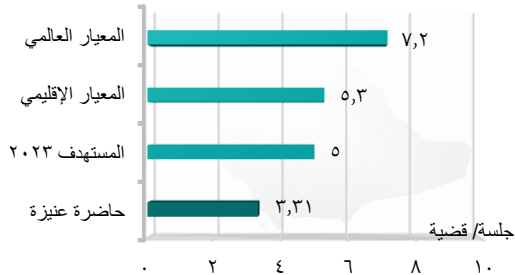


وحدة القياس	قيمة المؤشر	المؤشر الرئيسي
مؤشرات رؤية المملكة ٢٠٣٠ (قطاع المرافق والإتصالات)		
%	صفر	نسبة المياه المحلاة من إجمالي كمية المياه المنتجة
يوم عمل	٣٠	متوسط المدة اللازمة لإيصال خدمات الصرف الصحي
يوم عمل	٢٠	متوسط المدة اللازمة لإيصال خدمات المياه
%	٢٧,٨	الفاقد السنوي من المياه
مؤشرات رؤية المملكة ٢٠٣٠ (القطاع البيئي)		
%	١٢,٩٨	نسبة السكان الذين تم خدمتهم بمشاريع تصريف مياه الأمطار ودرء أخطار السيول
م/٢ فرد	٣,٤١	نصيب الفرد من المساحات والأماكن العامة
%	٨٣,٨٠	نسبة رضا المواطنين عن الخدمات البلدية
مؤشرات رؤية المملكة ٢٠٣٠ (قطاع الطرق والنقل)		
%	٠,٠٠	نسبة مشاركة القطاع الخاص في بناء وتشغيل مشاريع وبرامج الطرق
مخالفة / ١٠٠ ألف نسمة	٢٢٢٠	المخالفات المرورية
%	٠,٦	نسبة المخالفات المرورية الخطيرة

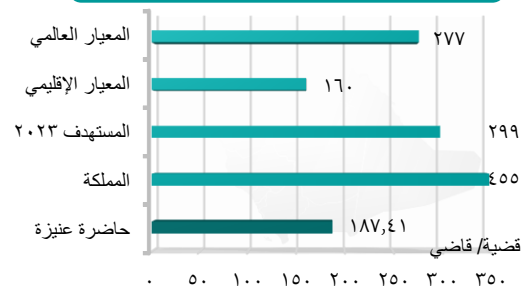
نسبة بلاغات العنف الأسري التي يتم معالجتها خلال ٣ أشهر من تاريخ البلاغ



تطور متوسط عدد الجلسات لإنهاء المعاملة كلياً

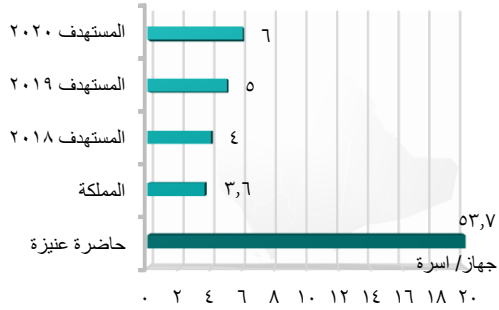


تطور متوسط عدد القضايا لكل قاضي بالمحكمة

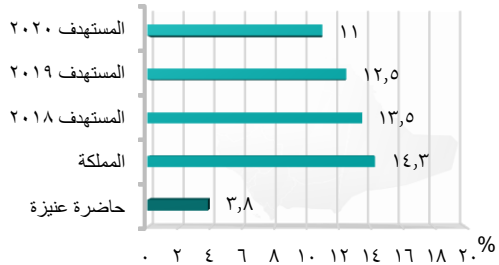


المؤشر الرئيسي	المؤشر الفرعي	قيمة المؤشر	وحدة القياس
مؤشرات رؤية المملكة ٢٠٣٠ (القطاع الإقتصادي)			
نسبة النساء في الخدمة المدنية		٤٠,٣١	%
نسبة مدخرات الأسرة الى اجمالي الدخل	سعودي	٤,٧٠	%
	غير سعودي	٨,٧	%
	جملة	٥,٢	%
نسبة بلاغات العنف الأسري التي تم معالجتها خلال ٣ اشهر		١٠٠	%
متوسط عدد الجلسات لاجلاق قضية		٣,٣١	جلسة/ قضية
متوسط عدد القضايا لكل قاضي بالمحكمة		١٨٧,٤١	قاضي / قضية
نسبة اقبال السعوديين على العمل في القطاع الخاص		٣٩,٦	%
نسبة الوعي بنظام العنف الأسري		٧٣,٩	%
نسبة ممارسي الرياضة		٢٤	%
مؤشرات رؤية المملكة ٢٠٣٠ (قطاع السياحة والترفيه)			
عدد المتاحف العامة والخاصة		٦	متحف
عدد المواقع الأثرية القابلة للزيارة		٠	موقع
عدد المهرجانات والفعاليات		١١	مهرجان
الطاقة الاستيعابية للشقق المفروشة والفنادق	عدد الغرف بالفنادق	-	غرفة
	عدد غرف وحدات الشقق المفروشة	٥٤٣	غرفة

متوسط عدد الأجهزة الموصولة بالإنترنت



الإنفاق الصحي من المصروفات النثرية



نسبة إنفاق الأسرة على السياحة والترفيه



وحدة القياس

قيمة المؤشر

المؤشر

مؤشرات رؤية المملكة ٢٠٣٠

خطوة	قيمة المؤشر	المؤشر
خطوة	٣,٨	عدد الخطوات التي يمشيها الشخص يوميا
جهاز/ أسرة	٥٣,٧	متوسط عدد الأجهزة الموصولة بالإنترنت
%	٣,٨	الإنفاق الصحي من المصروفات النثرية
%	٦,٨	نسبة انتشار مرض السكري
%	٤,١	نسبة إنفاق الأسرة على السياحة والترفيه
%	صفر	نسبة السيارات التي تعمل بالكهرباء
مرفق	٢	عدد المرافق الرياضية
مبنى	١	عدد المبني التحتية الثقافية
نشاط	١٤	عدد الأنشطة الثقافية
محل	٩٧٨	عدد محلات الأتعمة والمشروبات
م٢/فرد	٠,٨	مساحة مراكز التسوق (مولات) بالمتر المربع للفرد
فاعلية	صفر	عدد الفعاليات التراثية المستضافة

مؤشرات رؤية المملكة ٢٠٣٠ برنامج الإسكان

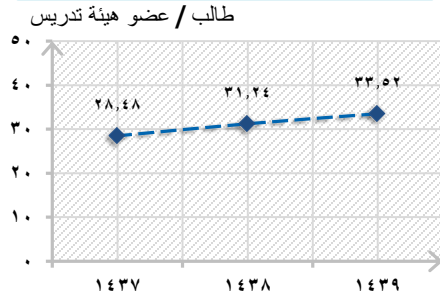
%	٣٣,٢	مؤشر رضا المستفيدين من البرامج الاسكانية المقدمة لهم
---	------	--

➤ يأتي دور المؤشرات المحلية في

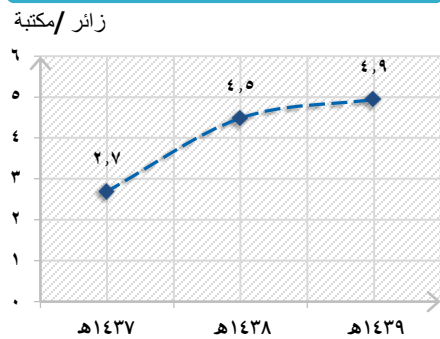
إظهار الميزات النسبية التي تنفرد بيها المدينة والوقوف على أهم الظواهر بها ، وتحويل هذه الظواهر إلى أرقام ملموسة من خلال قياس هذه المؤشرات .

حزمة المؤشرات المحلية

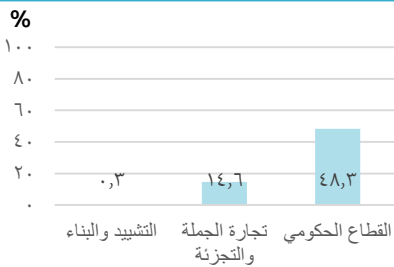
تطور عدد الطلاب مقابل أعضاء هيئة التدريس



تطور نسبة زائري المكتبات العامة



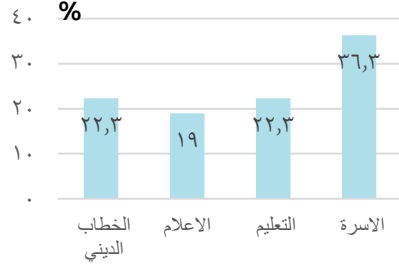
نسبة العاملين بأقسام النشاط الاقتصادي



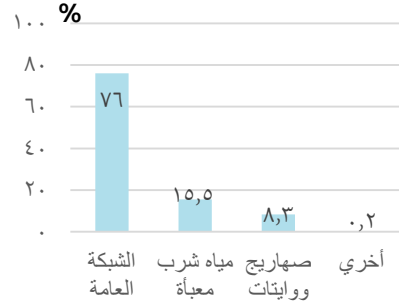
وحدة القياس	قيمة المؤشر	المؤشر الفرعي	المؤشر الرئيسي
ممرض / ١٠٠ ألف نسمة	٤٥٦,٨١		معدل الممرضين والممرضات لكل ١٠٠ ألف نسمة
%	٣,٩٤		نسبة النساء اللاتي خضعن لفحص سرطان الثدي
%	٢٣,٧	مرحلة الابتدائي	نسبة المباني المدرسية المستأجرة
	١٨,٥	مرحلة المتوسط	
	٥٨,٨	مرحلة الثانوي	
طالب / عضو هيئة تدريس	-	الكليات العملية	الطلاب مقابل أعضاء هيئة التدريس
	-	الكليات النظرية	
	٣٣,٥٢	الإجمالي	
زائر / مكتبة	٤,٩		نسبة زائري المكتبات العامة
%	٠,٣٠	التشييد والبناء	نسبة العاملين بأقسام النشاط الاقتصادي
	١٤,٦٠	تجارة الجملة والتجزئة	
	٤٨,٣٠	القطاع الحكومي	



مقارنة الهوية والانتماء الوطني

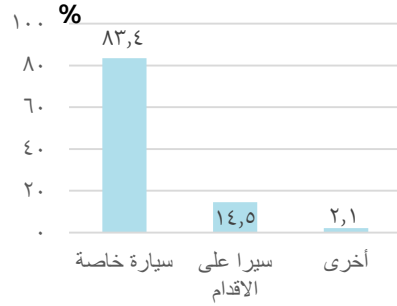


مقارنة المصادر الخاصة بمياه الشرب

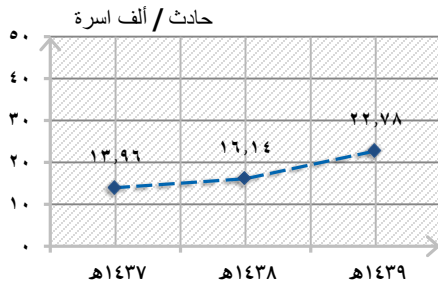


وحدة القياس	قيمة المؤشر	المؤشر الفرعي	المؤشر الرئيسي
%	٤,٩	معدل العنوسة	
%	٢٢,٣	الخطاب الديني	الهوية والانتماء الوطني
	١٩,٠	الاعلام	
	٢٢,٣	التعليم	
	٣٦,٣	الاسرة	
%	٧١,٧٠	نسبة الأسر العاملة من اجمالي الاسر تحت الفقر الوطني	
نسمة/عائل	١,٨٠	معدل الاعالة الفعلي	
%	٩٤,٦٠	نسبة العاملين (داخل المدينة)	
%	٧٩,٤٠	مستخدمي وسائل التواصل الاجتماعي	
%	١٠٠,٠٠	نسبة الأسر الفقيرة التي تتصل بالانترنت	
%	٥٠,١٠	نسبة الاسر التي تستخدم الانترنت في بعض المعاملات الحكومية	
%	٧٦,٠	الشبكة العامة	المصادر الخاصة بمياه الشرب
	١٥,٥٠	مياه شرب معبأة	
	٨,٣٠	صهاريج ووايتات	
	٠,٢٠	أخرى	
ريال / اسرة /شهر	١٢٢,٠٠	تكلفة مياه الشرب المعبأة	
لتر/فرد/ يوم	صفر	نصيب الفرد من المياه المحلاة	

مقارنة وسيلة الانتقال إلى الحديقة أو المنتزه

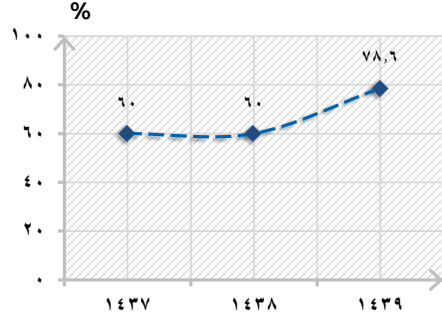


تطور معدل الحوادث التي تم استدعاء الدفاع المدني لها

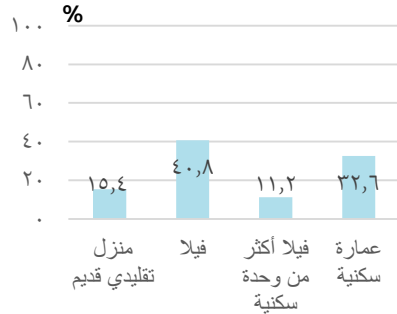


المؤشر الرئيسي	المؤشر الفرعي	قيمة المؤشر	وحدة القياس
أطوال الطرق لكل ١٠٠٠ نسمة	أطوال الطرق لكل ١٠٠٠ نسمة	٦,٥٥	كم طولي / ألف نسمة
	نصيب الفرد من مساحة الطرق	٠,٢٥	كم ^٢ / ألف نسمة
	متوسط زمن رحلة الوصول للخدمات الصحية	٧,٦٦	دقيقة
وسيلة الانتقال إلى الحديقة أو المنتزه	سيارة خاصة	٨٣,٤٠	%
	سيارة على الاقدام	١٤,٥٠	%
	أخرى	٢,١٠	%
متوسط زمن الوصول إلى أقرب حديقة أو منتزه		٧,٧٠	دقيقة
نسبة الإنفاق على التنقل من الدخل		٥,٧٠	%
نسبة الأسر التي تشجع شراء واستخدام السيارات الكهربائية في حال وجودها		٥٢,٣٠	%
معدل الحوادث التي تم استدعاء الدفاع المدني لها		٢٢,٧٨	حادث / ألف اسرة
تصنيف الحوادث التي تم استدعاء الدفاع المدني لها	غرق	صفر	%
	سقوط من مرتفعات او في ابار	صفر	%
	احتجاز داخل منازل ومركبات	٧٢,١	%
	انهيارات مباني	صفر	%
	حوادث مهنية	صفر	%
	اختناق	صفر	%
	بحث عن مفقودين	صفر	%
	انقاذ حيوانات	صفر	%
	اخرى (رياح وعواصف- حرائق)	٢٧,٩	%
	المباني الحكومية التي لا تطابق معايير السلامة الدولية		صفر

تطور نسبة المؤسسات الاجتماعية المعنية بالنساء

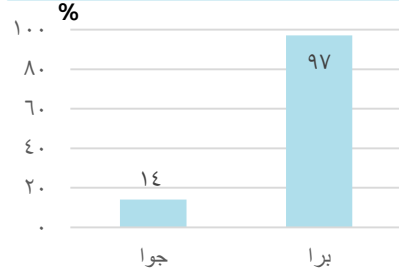


مقارنة أنواع المسكن



المؤشر الرئيسي	المؤشر الفرعي	قيمة المؤشر	وحدة القياس
نسبة المؤسسات الاجتماعية المعنية بالنساء		٧٨,٦	%
نسبة الخدمات الالكترونية من إجمالي الخدمات المقدمة		١٤,٩٧	%
العاملون بالحكومة الي القطاع الخاص	إجمالي العاملون بالقطاع الحكومي	٧٨,٤	%
	إجمالي العاملون بالقطاع الخاص	٢١,٦	%
معدل انتاجية المنازل إلي تكوين الاسري		٠,٦٦	مسكن/ لكل أسرة
أنواع المسكن	عشه-خيمة-صندقة	-	%
	منزل تقليدي قديم	١٥,٤	%
	منزل تقليدي حديث (أسمنتي)	-	%
	فيلا	٤٠,٨	%
	فيلا أكثر من وحدة سكنية	١١,٢	%
	عمارة سكنية	٣٢,٦	%
التغير في قيمة الايجار السنوي		-٢,١	%
نوع حيازة المسكن ملك للشباب اقل من ٣٠ عام		٣٢	%

مقارنة وسيلة الانتقال للرحلات
السياحية الداخلية



وحدة القياس	قيمة المؤشر	المؤشر الفرعي	المؤشر الرئيسي
%	١٤	جوا	وسيلة الانتقال للرحلات السياحية الداخلية
	٩٧	برا	
%	٣٤,٧	نسبة الأسر التي قامت بزيارة مواقع التراث الوطني	
%	١٥,٣	نسبة المستفيدين من الأنشطة والفعاليات الترفيهية داخل المدينة	
%	٥,٧	نسبة الأسر التي تتردد على المطاعم والمقاهي (للترويح)	
ريال/ أسرة/ شهر	٦٦٣,٣	متوسط الانفاق الشهري للأسرة على الترويح (المطاعم والمقاهي)	
%	٥٩,٢	نسبة الأسر التي قامت برحلات سياحية	
نادى	٢	عدد الأندية الرياضية التي تلعب بالدوريات المحلية في الرياضات المختلفة بالمدينة	

بِسْمِ والله ولي التوفيق

